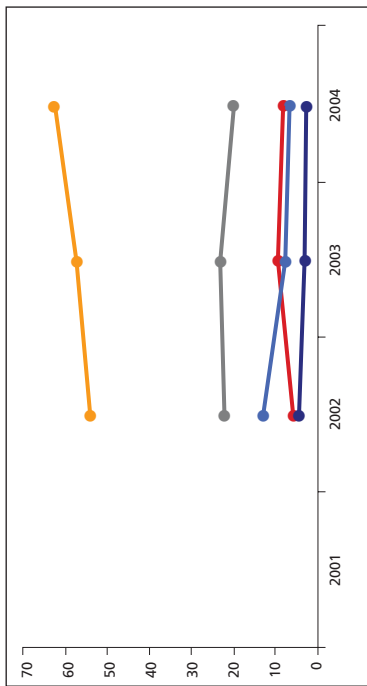


Evolución 2001-2004

1. ¿Me podría decir cómo le han ido las cosas personalmente en el último año?

ANDALUCÍA

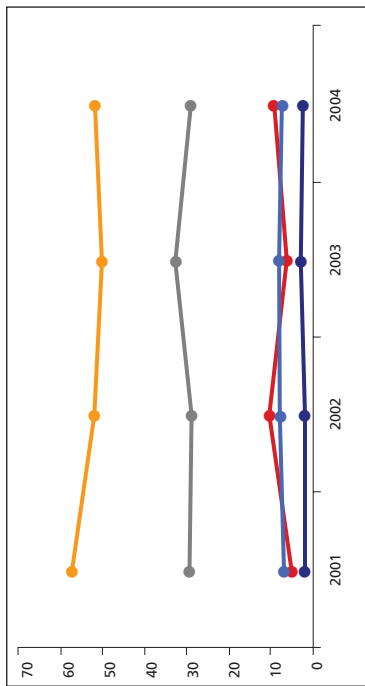
	2001*	2002	2003	2004
Muy bien		5,8	8,8	7,9
Bien		54,1	57,2	62,5
Ni bien ni mal		22,3	22,9	20,0
Mal		12,8	7,6	6,7
Muy mal		4,4	3,2	2,8
NS/NC		0,5	0,2	0,1
Total (n)	3.200	3.500	3.200	3.200



* El Barómetro de Andalucía no incluye esta pregunta para este año.

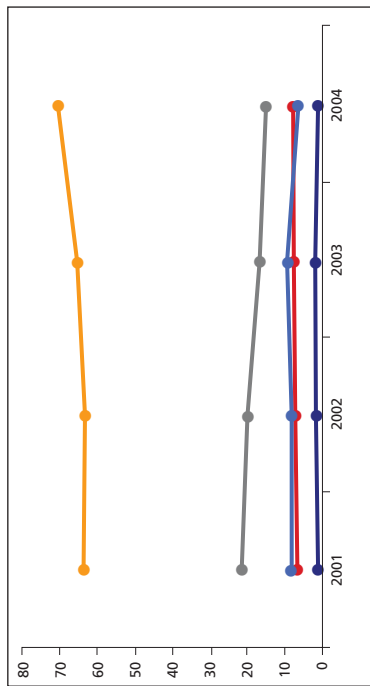
CATALUÑA

	2001	2002	2003	2004
Muy bien	4,8	10,1	6,5	9,1
Bien	57,0	51,9	50,2	51,9
Ni bien ni mal	29,4	28,7	32,6	29,0
Mal	6,8	7,8	7,6	7,4
Muy mal	2,1	1,6	2,8	2,2
NS/NC	0,0	0,0	0,3	0,4
Total (n)	1.600	2.000	1.200	1.200



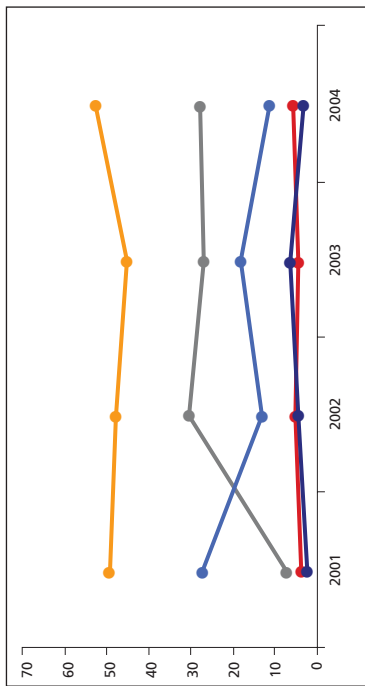
EUSKADI

	2001	2002	2003	2004
Muy bien	6,3	7,2	7,6	7,3
Bien	63,7	62,9	65,3	70,0
Ni bien ni mal	21,3	20,1	16,6	14,9
Mal	7,8	8,1	8,8	6,7
Muy mal	0,8	1,4	1,7	0,8
NS/NC	0,1	0,3	0,0	0,3
Total (n)	1.200	1.200	1.800	1.200



GALICIA

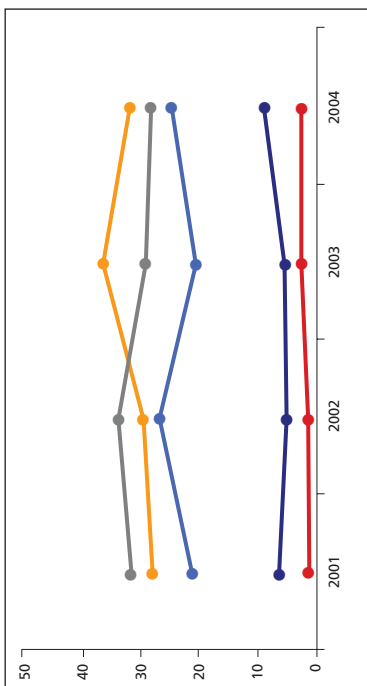
	2001	2002	2003	2004
Muy bien	3,5	4,8	4,1	5,3
Bien	49,2	47,5	45,0	52,3
Ni bien ni mal	7,2	30,3	26,5	27,6
Mal	27,1	12,9	18,0	11,2
Muy mal	2,1	4,2	6,2	3,3
NS/NC	10,8	0,3	0,2	0,3
Total (n)	2.400	1.200	1.200	1.200



2. ¿Cómo calificaría la actual situación política en su Comunidad Autónoma?

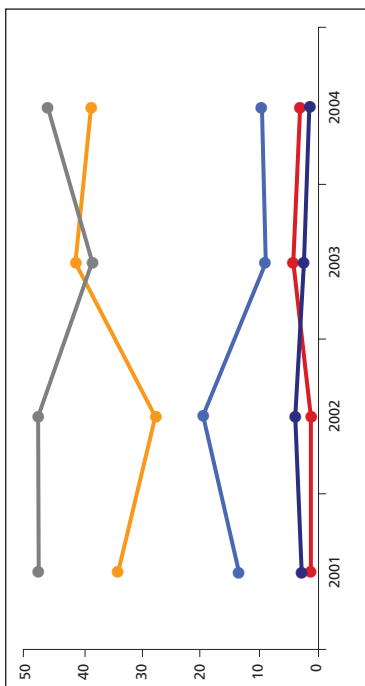
ANDALUCÍA

	2001	2002	2003	2004
Muy buena	1,1	1,1	2,4	2,3
Buena	27,8	29,2	36,0	31,6
Regular	31,1	33,5	28,9	27,9
Mala	21,0	26,5	20,0	24,6
Muy mala	6,0	4,9	5,2	8,5
NS/NC	13,0	4,9	7,5	5,0
Total (n)	3.200	3.500	3.200	3.200



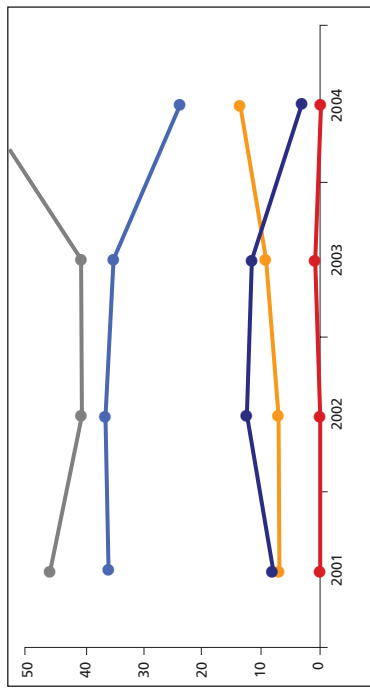
CATALUÑA

	2001	2002	2003	2004
Muy buena	1,1	1,1	4,2	3,0
Buena	33,5	27,2	40,6	38,1
Regular	46,9	46,8	38,0	45,4
Mala	13,4	19,1	9,1	9,7
Muy mala	2,7	3,8	2,5	1,7
NS/NC	2,4	2,0	5,6	2,2
Total (n)	1.600	2.000	1.200	1.200



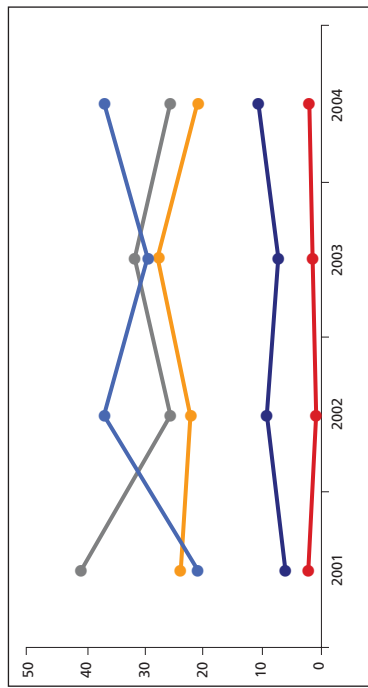
EUSKADI

	2001	2002	2003	2004
Muy buena	0,4	0,6	1,3	0,4
Buena	7,2	7,4	9,6	13,7
Regular	45,5	40,4	40,4	57,0
Mala	35,6	36,5	35,0	23,9
Muy mala	8,3	12,7	11,7	3,4
NS/NC	3,1	2,4	1,9	1,7
Total (n)	1.200	1.200	1.800	1.200



GALICIA

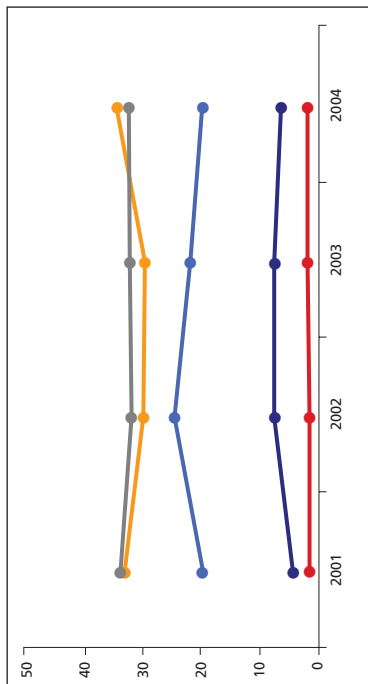
	2001	2002	2003	2004
Muy buena	2,0	0,5	1,3	1,8
Buena	23,6	21,8	27,5	20,6
Regular	40,4	25,4	31,4	25,3
Mala	20,8	36,3	29,1	36,3
Muy mala	5,8	8,8	7,0	10,3
NS/NC	7,4	7,2	3,7	5,8
Total (n)	2.400	1.200	1.200	1.200



3. ¿Cómo calificaría la actual situación política en España?

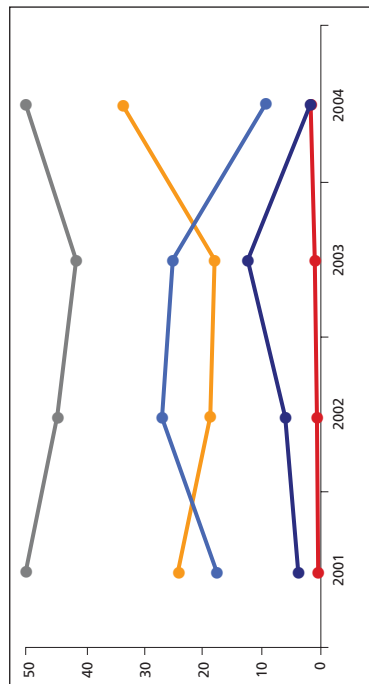
ANDALUCÍA

	2001	2002	2003	2004
Muy buena	1,6	1,5	1,8	2,0
Buena	33,0	29,7	29,4	34,2
Regular	33,5	31,7	31,8	32,1
Mala	19,8	24,4	21,9	19,7
Muy mala	4,3	7,6	7,6	6,7
NS/NC	7,8	5,1	7,4	5,2
Total (n)	3.200	3.500	3.200	3.200



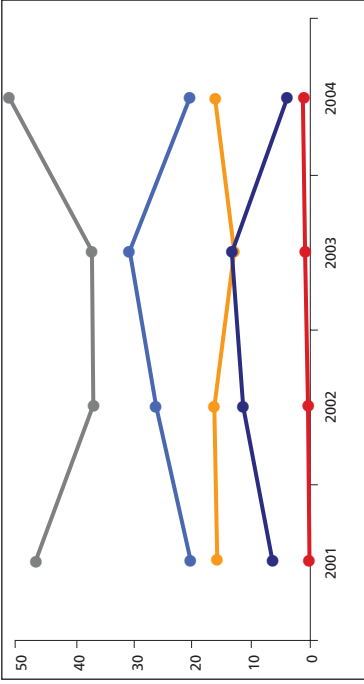
CATALUÑA

	2001	2002	2003	2004
Muy buena	0,8	0,6	0,9	1,8
Buena	24,3	18,8	18,1	33,8
Regular	50,4	44,8	41,8	50,5
Mala	18,1	27,4	25,3	9,7
Muy mala	3,9	6,2	12,4	1,7
NS/NC	2,6	2,2	1,5	2,5
Total (n)	1.600	2.000	1.200	1.200



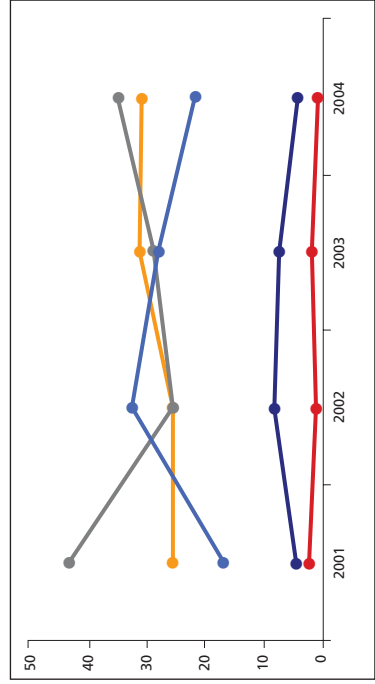
EUSKADI

	2001	2002	2003	2004
Muy buena	0,3	0,3	0,6	1,1
Buena	16,5	16,8	13,0	16,7
Regular	48,4	38,2	38,3	53,2
Mala	21,0	27,0	31,6	21,2
Muy mala	6,8	11,8	13,6	4,1
NS/NC	6,9	5,8	2,8	3,2
Total (n)	1.200	1.200	1.800	1.200



GALICIA

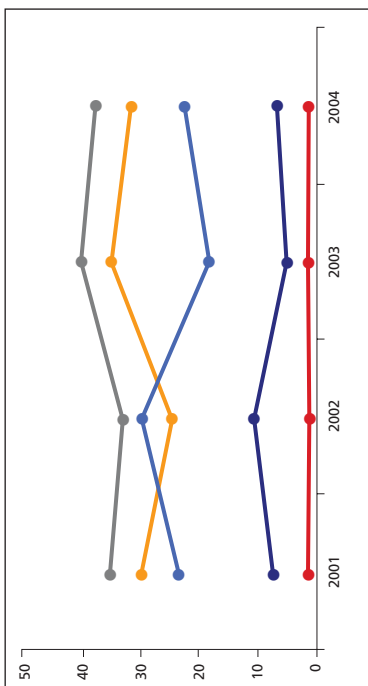
	2001	2002	2003	2004
Muy buena	2,4	1,2	1,8	0,9
Buena	25,6	25,6	31,3	30,9
Regular	43,2	25,6	29,0	34,8
Mala	17,1	32,4	28,3	21,8
Muy mala	4,6	8,3	7,3	4,4
NS/NC	7,1	7,0	2,3	7,3
Total (n)	2.400	1.200	1.200	1.200



4. ¿Cómo calificaría la actual situación económica en su Comunidad Autónoma?

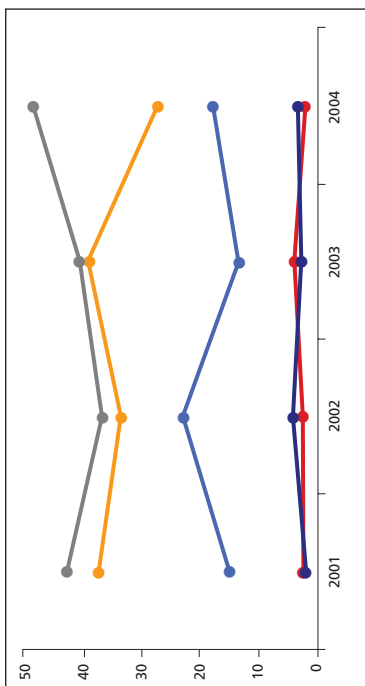
ANDALUCÍA

	2001	2002	2003	2004
Muy buena	1,3	1,0	1,3	1,4
Buena	29,7	24,6	34,6	31,6
Regular	34,9	33,1	39,9	37,4
Mala	23,3	29,6	18,4	22,5
Muy mala	7,4	10,5	5,0	6,6
NS/NC	3,3	1,3	0,9	0,5
Total (n)	3.200	3.500	3.200	3.200



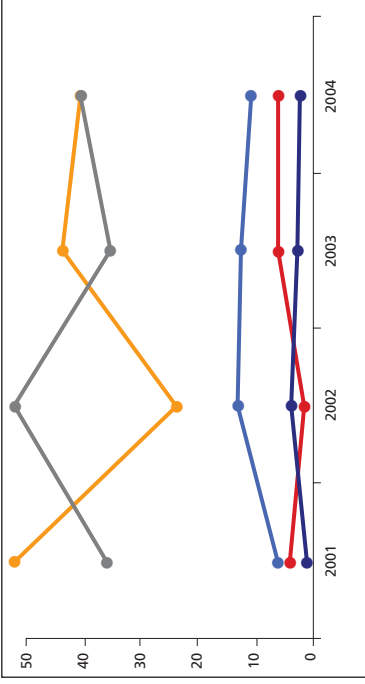
CATALUÑA

	2001	2002	2003	2004
Muy buena	2,2	2,5	3,8	1,8
Buena	37,0	33,4	38,8	27,0
Regular	42,5	36,3	40,1	48,1
Mala	15,0	22,8	13,0	17,7
Muy mala	2,0	4,2	2,7	3,0
NS/NC	1,3	0,7	1,7	2,4
Total (n)	1.600	2.000	1.200	1.200



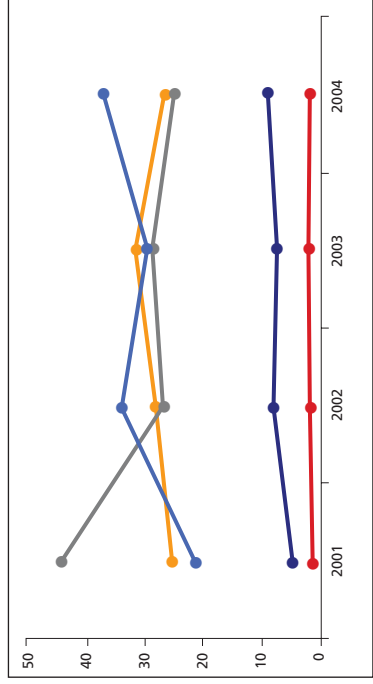
EUSKADI

	2001	2002	2003	2004
Muy buena	3,8	1,4	5,8	5,9
Buena	52,1	23,9	43,6	40,6
Regular	36,0	51,9	35,4	40,5
Mala	5,8	13,2	12,5	10,7
Muy mala	0,9	3,3	2,3	2,0
NS/NC	1,3	6,4	0,4	0,5
Total (n)	1.200	1.200	1.800	1.200



GALICIA

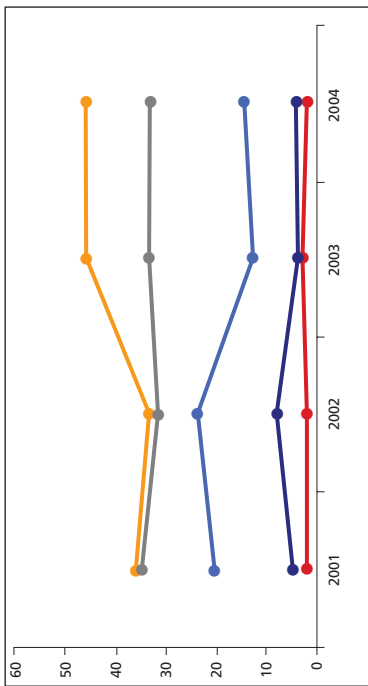
	2001	2002	2003	2004
Muy buena	1,4	1,6	2,2	1,6
Buena	24,9	27,7	30,9	26,3
Regular	43,8	26,7	28,5	24,8
Mala	21,3	33,5	29,0	36,6
Muy mala	4,9	7,9	7,3	8,9
NS/NC	3,7	2,5	2,2	1,8
Total (n)	2.400	1.200	1.200	1.200



5. ¿Cómo calificaría la actual situación económica en España?

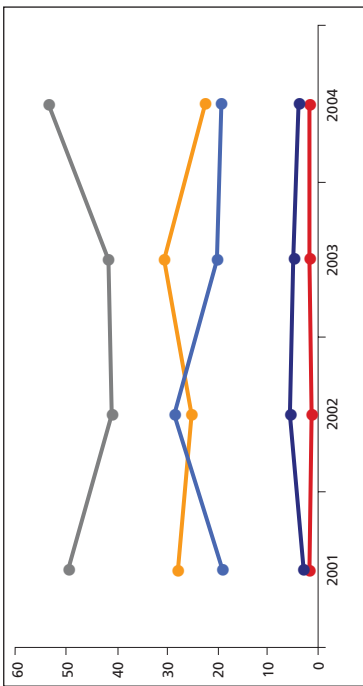
ANDALUCÍA

	2001	2002	2003	2004
Muy buena	1,9	2,1	2,7	1,8
Buena	35,6	33,2	45,4	45,6
Regular	34,6	31,2	33,2	32,8
Mala	20,2	23,4	12,7	14,4
Muy mala	4,7	7,8	3,3	3,8
NS/NC	3,1	2,2	2,7	1,7
Total (n)	3.200	3.500	3.200	3.200



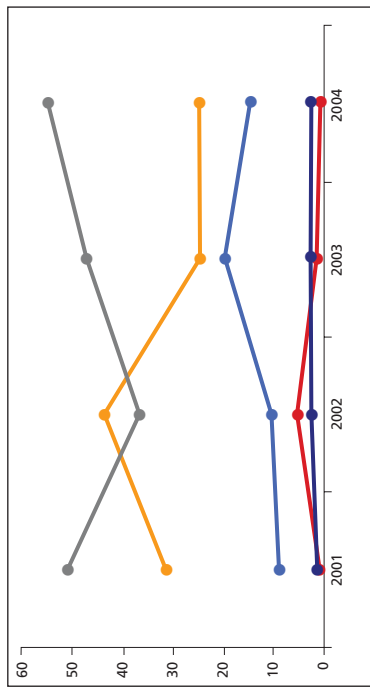
CATALUÑA

	2001	2002	2003	2004
Muy buena	1,3	1,0	1,2	1,1
Buena	27,4	24,9	29,8	21,8
Regular	49,0	40,2	41,3	52,7
Mala	18,5	27,7	19,6	18,7
Muy mala	2,3	5,0	4,6	3,2
NS/NC	1,4	1,2	3,5	2,5
Total (n)	1.600	2.000	1.200	1.200



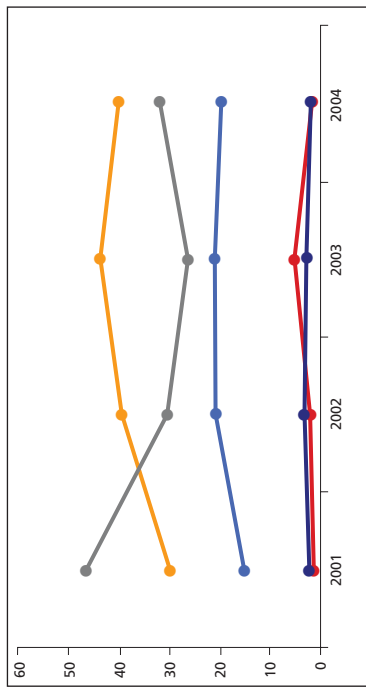
EUSKADI

	2001	2002	2003	2004
Muy buena	1,0	5,4	1,5	0,9
Buena	31,4	43,5	24,6	24,9
Regular	50,8	36,6	47,3	54,5
Mala	9,0	10,5	19,6	14,7
Muy mala	1,6	2,9	2,9	2,5
NS/NC	6,3	1,0	4,1	2,5
Total (n)	1.200	1.200	1.800	1.200

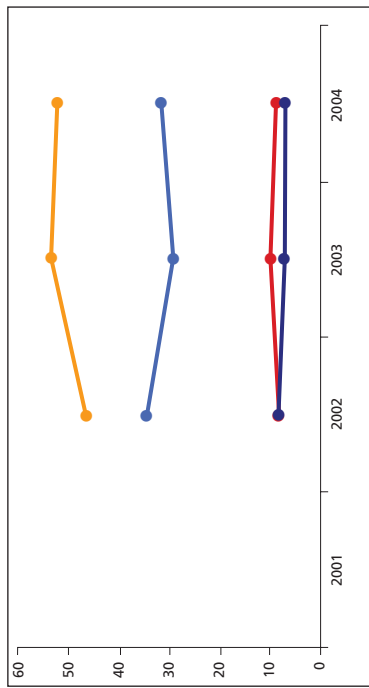


GALICIA

	2001	2002	2003	2004
Muy buena	1,5	2,2	5,3	1,8
Buena	29,8	39,4	43,8	40,0
Regular	46,2	30,4	26,1	31,7
Mala	14,9	20,6	21,1	19,7
Muy mala	2,5	3,3	2,8	1,9
NS/NC	5,1	4,1	0,8	5,0
Total (n)	2.400	1.200	1.200	1.200



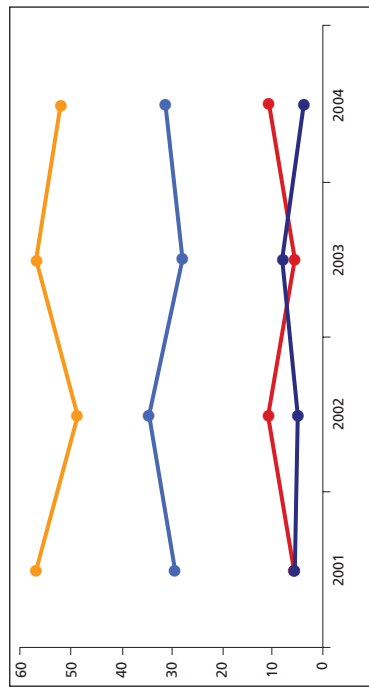
6. Grado de satisfacción con el funcionamiento de nuestra democracia



ANDALUCÍA

	2001*	2002	2003	2004
Muy satisfecho	8,1	9,6	8,4	8,4
Bastante satisfecho	46,2	53,2	51,9	51,9
Poco satisfecho	34,3	29,1	31,5	31,5
Nada satisfecho	7,9	6,7	6,8	6,8
NS/NC	3,5	1,5	1,3	1,3
Total (n)	3.200	3.500	3.200	3.200

* El Barómetro de Andalucía no incluye esta pregunta para este año.

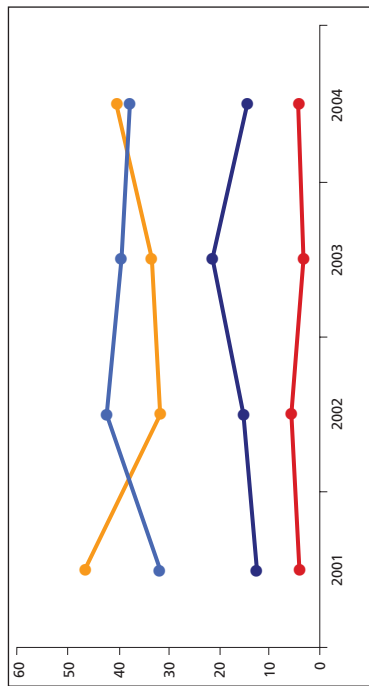


CATALUÑA

	2001	2002	2003	2004
Muy satisfecho	11,0	11,0	11,0	11,0
Bastante satisfecho	51,5	51,5	51,5	51,5
Poco satisfecho	31,1	31,1	31,1	31,1
Nada satisfecho	4,1	4,1	4,1	4,1
NS/NC	2,3	2,3	2,3	2,3
Total (n)	1.600	2.000	1.200	1.200

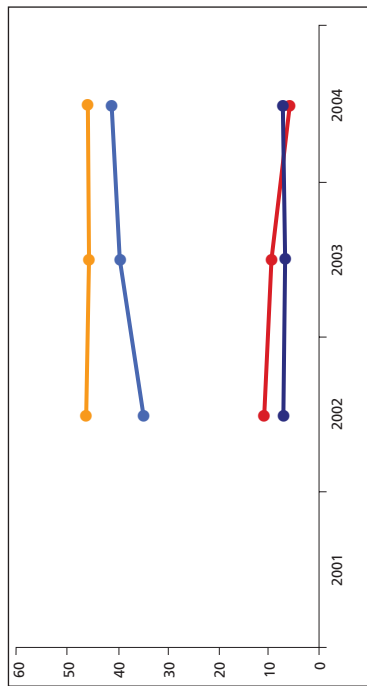
EUSKADI

	2001	2002	2003	2004
Muy satisfecho	4,0	5,7	3,3	4,0
Bastante satisfecho	46,7	31,7	33,5	40,5
Poco satisfecho	31,9	42,6	39,7	38,0
Nada satisfecho	12,6	15,3	21,3	14,4
NS/NC	4,8	4,7	2,2	2,9
Total (n)	1.200	1.200	1.800	1.200



GALICIA

	2001*	2002	2003	2004
Muy satisfecho		10,5	8,8	5,3
Bastante satisfecho		46,0	45,4	45,7
Poco satisfecho		34,5	38,9	41,0
Nada satisfecho		6,7	6,5	6,8
NS/NC		2,4	0,3	1,2
Total (n)	2.400	1.200	1.200	1.200

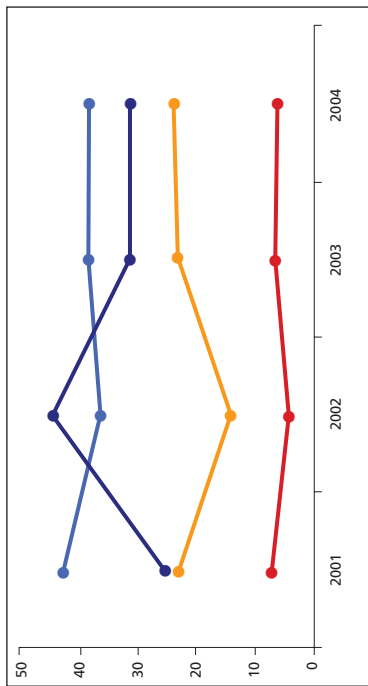


* El Barómetro de Galicia no incluye esta pregunta para este año.

7. Interés general por la política

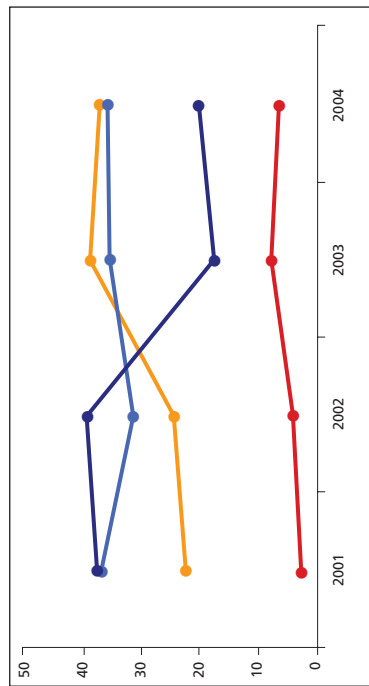
ANDALUCÍA

	2001	2002	2003	2004
Mucho	7,4	4,4	6,8	6,4
Bastante	23,0	14,2	23,2	23,9
Poco	42,7	36,4	38,3	38,4
Nada	25,2	44,3	31,4	31,1
NS/NC	1,7	0,6	0,3	0,1
Total (n)	3.200	3.500	3.200	3.200



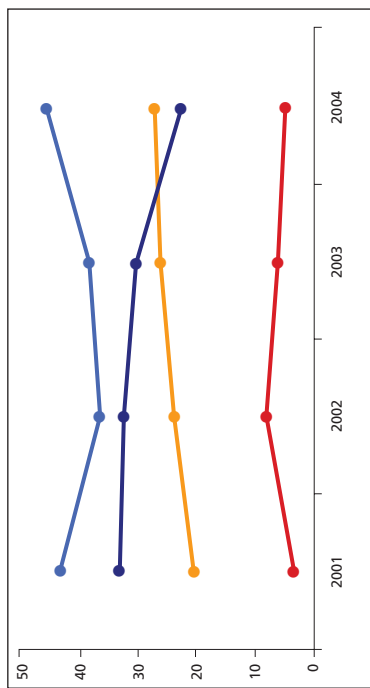
CATALUÑA

	2001	2002	2003	2004
Mucho	3,2	4,5	8,1	6,7
Bastante	22,6	24,5	38,6	37,1
Poco	36,7	31,4	35,4	35,6
Nada	37,5	39,3	17,6	20,4
NS/NC	0,0	0,2	0,2	0,2
Total (n)	1.600	2.000	1.200	1.200



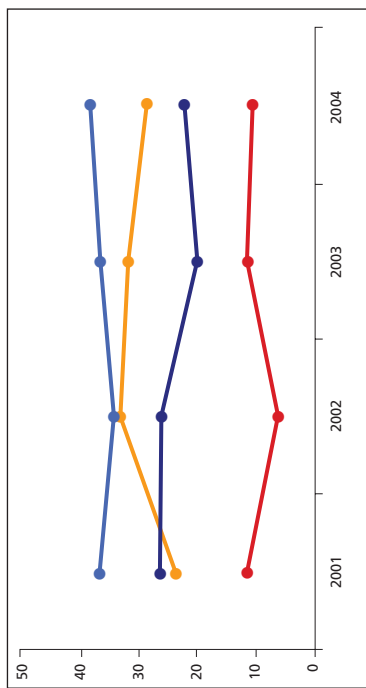
EUSKADI

	2001	2002	2003	2004
Mucho	3,1	7,9	6,0	4,6
Bastante	20,4	23,6	26,0	27,0
Poco	42,9	36,1	38,0	45,2
Nada	32,9	32,3	30,0	22,6
NS/NC	0,7	0,2	0,0	0,5
Total (n)	1.200	1.200	1.800	1.200



GALICIA

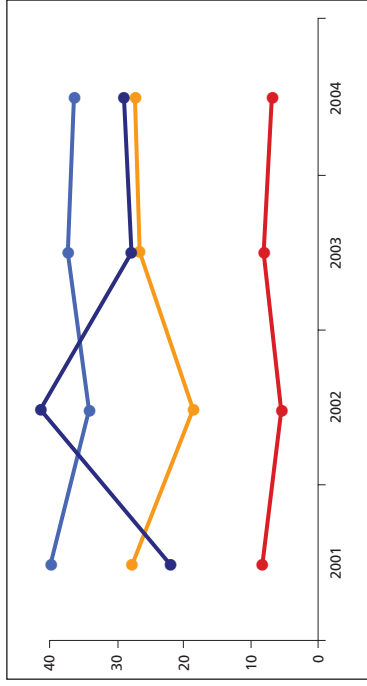
	2001	2002	2003	2004
Mucho	11,5	6,4	11,5	10,5
Bastante	23,7	33,2	31,8	28,6
Poco	36,6	33,9	36,4	38,3
Nada	26,2	26,1	20,0	22,1
NS/NC	2,0	0,5	0,3	0,4
Total (n)	2.400	1.200	1.200	1.200



8. Interés por la política de su Comunidad Autónoma

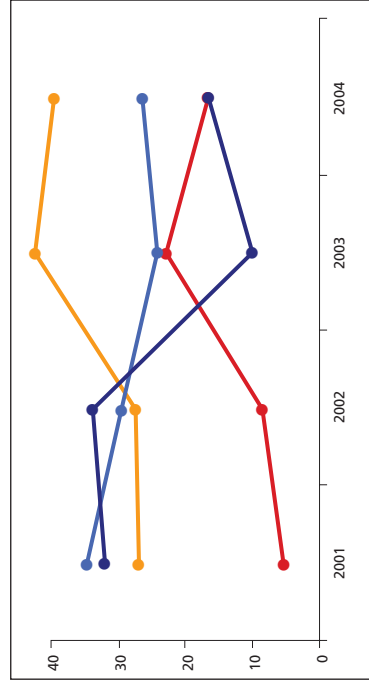
ANDALUCÍA

	2001	2002	2003	2004
Mucho	8,4	5,4	8,0	7,0
Bastante	27,9	18,5	26,5	27,3
Poco	39,7	34,0	37,3	36,5
Nada	22,2	41,3	27,7	29,0
NS/NC	1,8	0,8	0,4	0,1
Total (n)	3.200	3.500	3.200	3.200



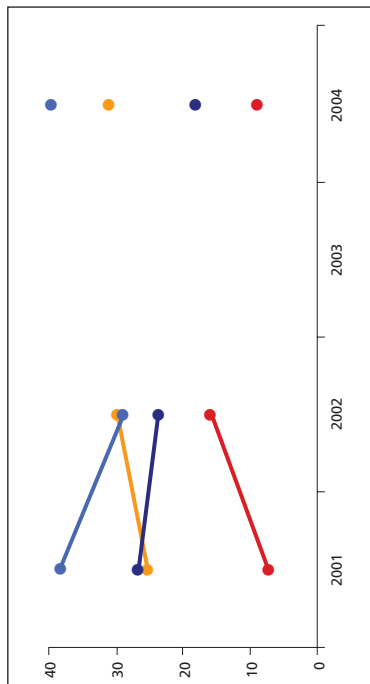
CATALUÑA

	2001	2002	2003	2004
Mucho	5,6	8,7	22,9	16,9
Bastante	27,1	27,5	42,3	39,6
Poco	34,7	29,6	24,3	26,6
Nada	32,1	34,0	10,4	16,9
NS/NC	0,5	0,2	0,1	0,0
Total (n)	1.600	2.000	1.200	1.200



EUSKADI

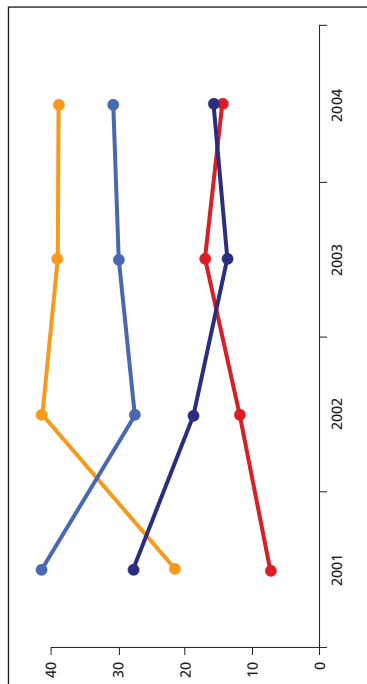
	2001	2002	2003*	2004
Mucho	7,7	16,3		9,2
Bastante	25,9	30,0		31,6
Poco	38,7	29,4		40,0
Nada	27,0	24,1		18,4
NS/NC	0,8	0,2		0,4
Total (n)	1.200	1.200	1.800	1.200



* El Barómetro del País Vasco no incluye esta pregunta para este año.

GALICIA

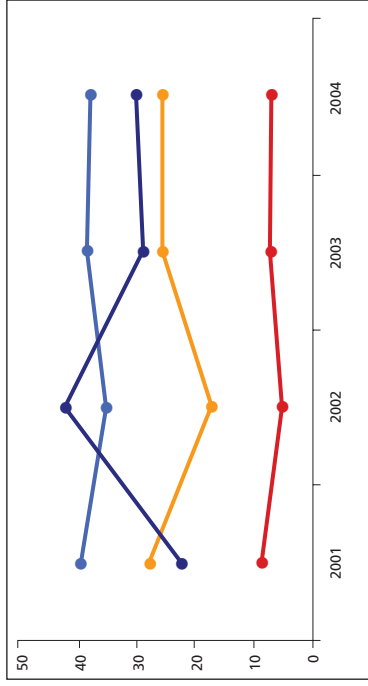
	2001	2002	2003	2004
Mucho	7,4	11,8	17,0	14,5
Bastante	21,5	41,4	39,1	38,8
Poco	41,4	27,5	30,0	30,7
Nada	27,6	18,7	13,8	15,7
NS/NC	2,0	0,6	0,2	0,2
Total (n)	2.400	1.200	1.200	1.200



9. Interés por la política de España

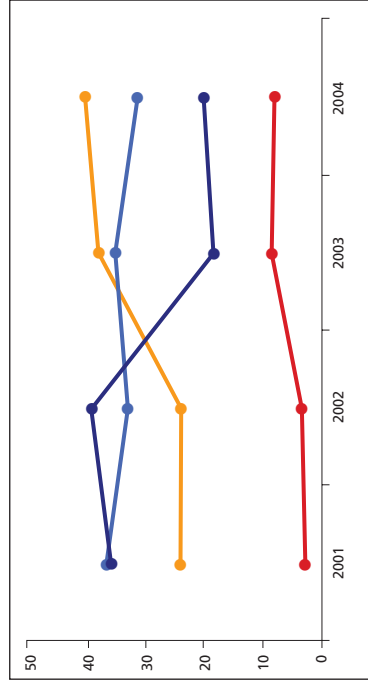
ANDALUCÍA

	2001	2002	2003	2004
Mucho	8,6	5,1	7,1	7,0
Bastante	27,5	17,2	25,5	25,4
Poco	39,3	35,0	38,1	37,6
Nada	22,4	41,8	28,8	29,9
NS/NC	2,1	0,9	0,4	0,1
Total (n)	3.200	3.500	3.200	3.200



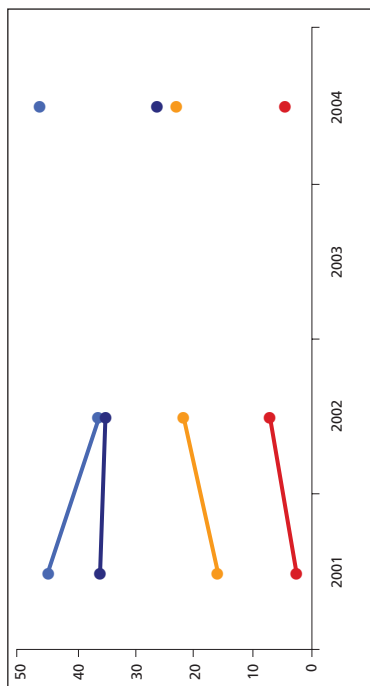
CATALUÑA

	2001	2002	2003	2004
Mucho	3,4	3,9	8,9	8,2
Bastante	24,2	24,0	37,7	40,0
Poco	36,5	32,9	35,0	31,4
Nada	35,6	39,1	18,3	20,2
NS/NC	0,3	0,1	0,1	0,2
Total (n)	1.600	2.000	1.200	1.200



EUSKADI

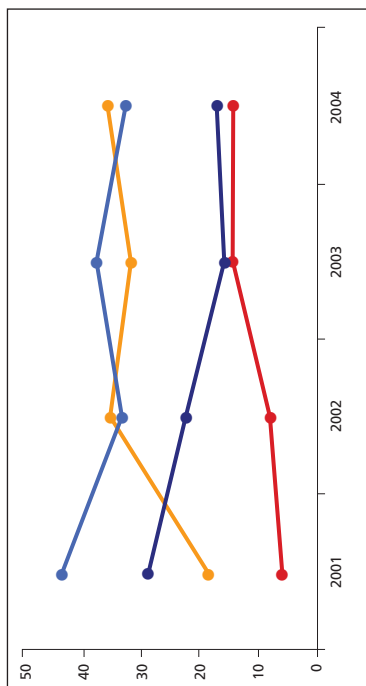
	2001	2002	2003*	2004
Mucho	2,7	7,2		4,7
Bastante	16,0	21,7		22,9
Poco	44,3	35,8		45,8
Nada	35,9	34,9		26,0
NS/NC	1,2	0,4		0,6
Total (n)	1.200	1.200	1.800	1.200



* El Barómetro del País Vasco no incluye esta pregunta para este año.

GALICIA

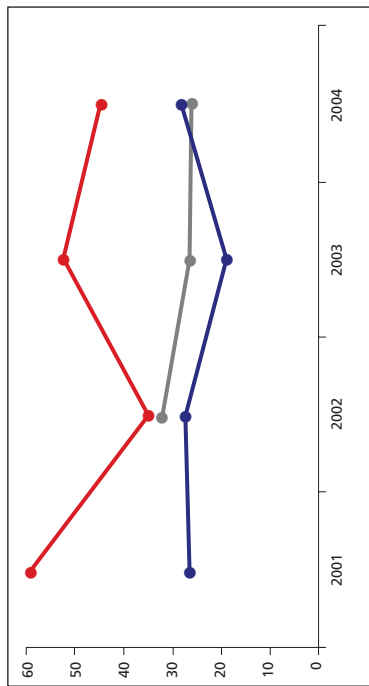
	2001	2002	2003	2004
Mucho	6,2	8,2	14,6	14,5
Bastante	18,9	35,2	31,8	35,6
Poco	43,4	33,6	37,6	32,7
Nada	29,0	22,5	15,8	17,2
NS/NC	2,5	0,6	0,2	0,1
Total (n)	2.400	1.200	1.200	1.200



10. Valoración de la labor del Gobierno autonómico

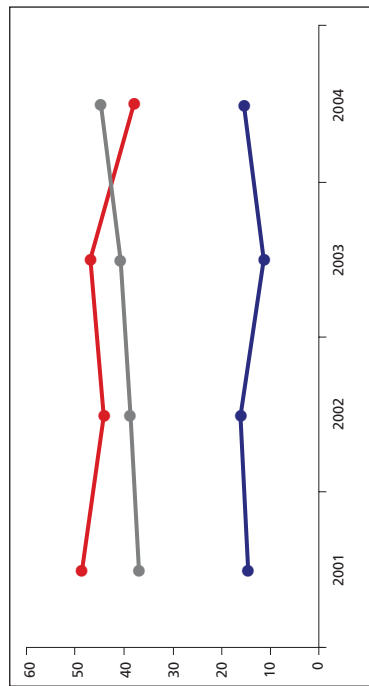
ANDALUCÍA

	2001	2002	2003	2004
■ Aprueba	58,9	34,9	51,9	44,2
■ Ni aprueba ni desaprueba	0,0	32,0	26,2	26,0
■ Desaprueba	26,5	27,1	18,7	27,8
NS/NC	14,6	6,1	3,2	2,1
Total (n)	3.200	3.500	3.200	3.200



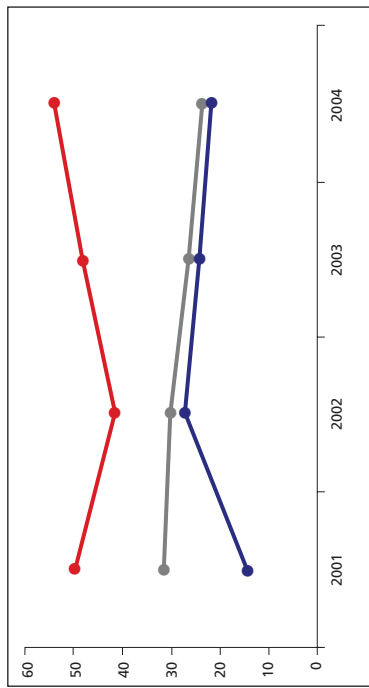
CATALUÑA

	2001	2002	2003	2004
■ Aprueba	48,4	43,7	46,4	37,5
■ Ni aprueba ni desaprueba	36,5	38,4	40,3	44,3
■ Desaprueba	14,4	16,1	11,2	15,2
NS/NC	0,7	1,8	2,1	3,1
Total (n)	1.600	2.000	1.200	1.200



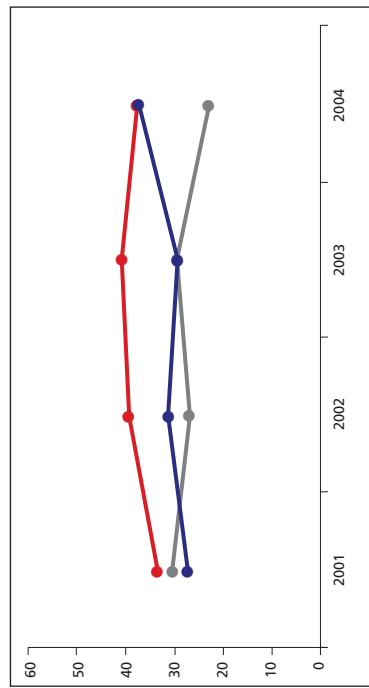
EUSKADI

	2001	2002	2003	2004
■ Aprueba	49,5	41,2	48,0	53,9
■ Ni aprueba ni desaprueba	31,2	30,0	26,1	23,0
■ Desaprueba	14,0	26,8	24,1	21,4
NS/NC	5,3	1,9	1,9	1,7
Total (n)	1.200	1.200	1.800	1.200



GALICIA

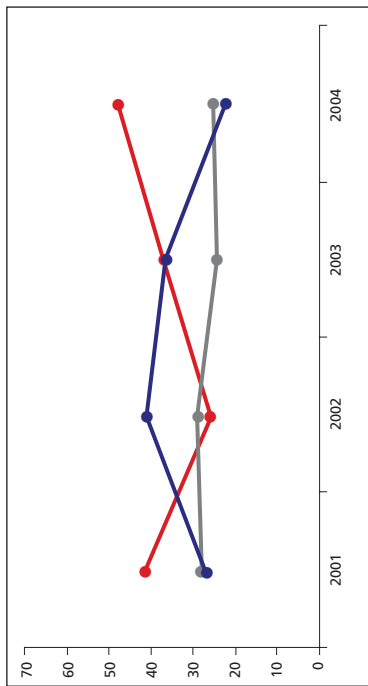
	2001	2002	2003	2004
■ Aprueba	33,2	39,1	40,6	37,3
■ Ni aprueba ni desaprueba	30,2	26,9	29,5	22,9
■ Desaprueba	27,3	31,1	29,0	36,9
NS/NC	9,3	2,9	1,0	2,6
Total (n)	2.400	1.200	1.200	1.200



11. Valoración de la labor del Gobierno central

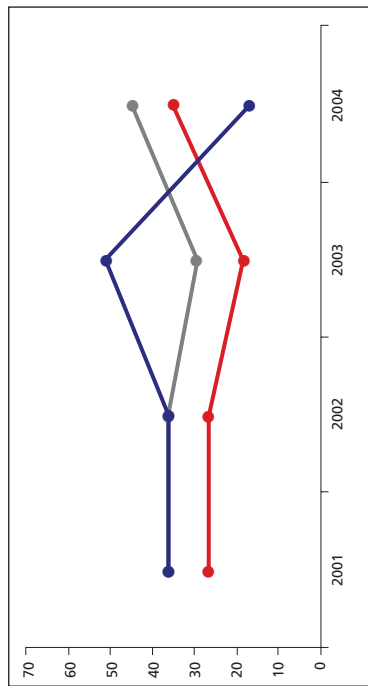
ANDALUCÍA

	2001	2002	2003	2004
■ Aprueba	41,4	26,0	36,8	47,7
■ Ni aprueba ni desaprueba	27,7	28,4	23,8	25,0
■ Desaprueba	26,5	40,7	36,4	22,2
NS/NC	4,3	4,9	3,0	4,9
Total (n)	3.200	3.500	3.200	3.200



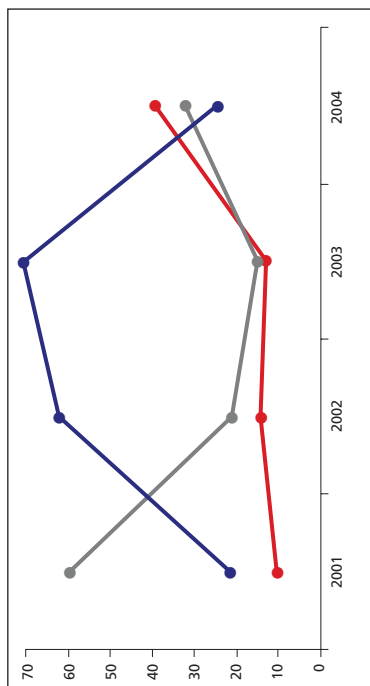
CATALUÑA

	2001	2002	2003	2004
■ Aprueba	26,5	26,5	17,9	34,9
■ Ni aprueba ni desaprueba	36,0	36,0	29,4	44,4
■ Desaprueba	35,6	35,6	51,3	16,8
NS/NC	1,9	1,9	1,4	3,9
Total (n)	1.600	2.000	1.200	1.200



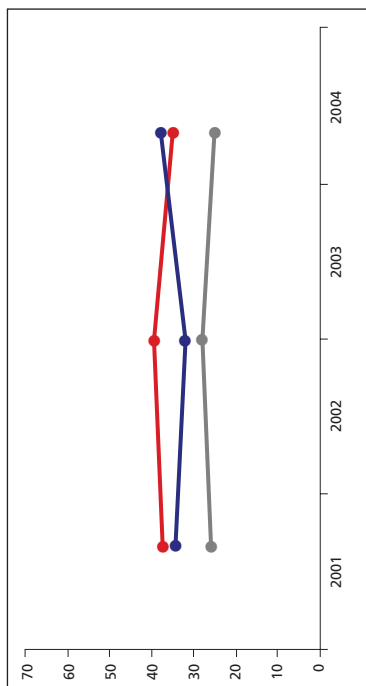
EUSKADI

	2001	2002	2003	2004
■ Aprueba	10,5	14,2	12,8	39,3
■ Ni aprueba ni desaprueba	59,9	20,9	14,7	32,4
■ Desaprueba	21,3	62,6	71,1	24,4
NS/NC	8,3	2,3	1,4	3,9
Total (n)	1.200	1.200	1.800	1.200



GALICIA

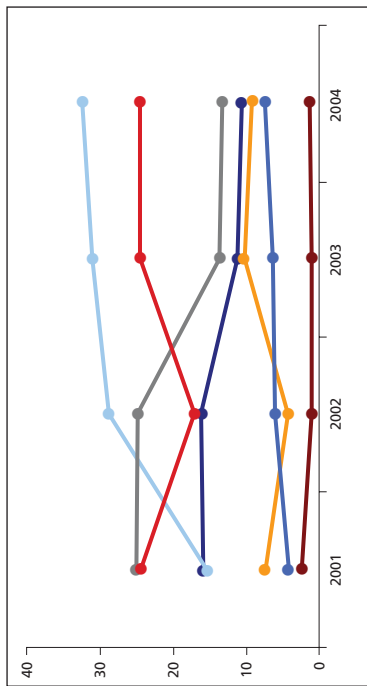
	2001	2002	2003	2004
■ Aprueba	32,7	36,9	39,1	34,9
■ Ni aprueba ni desaprueba	29,7	25,6	27,8	24,7
■ Desaprueba	28,3	34,4	31,6	37,5
NS/NC	9,2	3,2	1,5	2,9
Total (n)	2.400	1.200	1.200	1.200



12. Sentimientos que le inspira la política

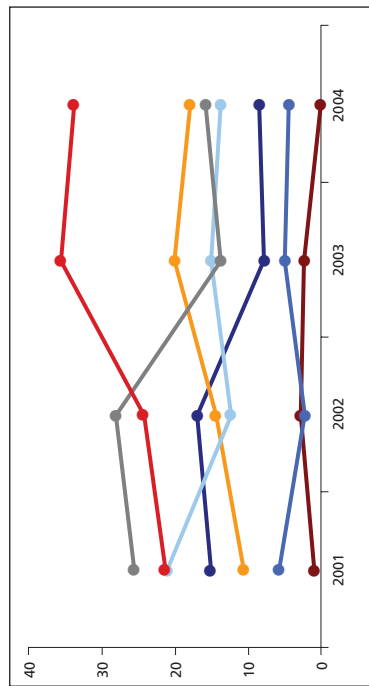
ANDALUCÍA

	2001	2002	2003	2004
Aburrimiento	15,8	16,1	11,2	10,8
Compromiso	7,4	4,6	10,4	9,3
Desconfianza	15,4	28,8	31,1	32,5
Entusiasmo	2,4	1,0	1,1	1,4
Indiferencia	25,0	24,8	13,7	13,3
Interés	24,5	17,0	24,6	24,6
Irritación	4,4	6,0	6,5	7,7
Otras respuestas				
NS/NC	5,1	1,8	1,4	0,6
Total (n)	3.200	3.500	3.200	3.200



CATALUÑA

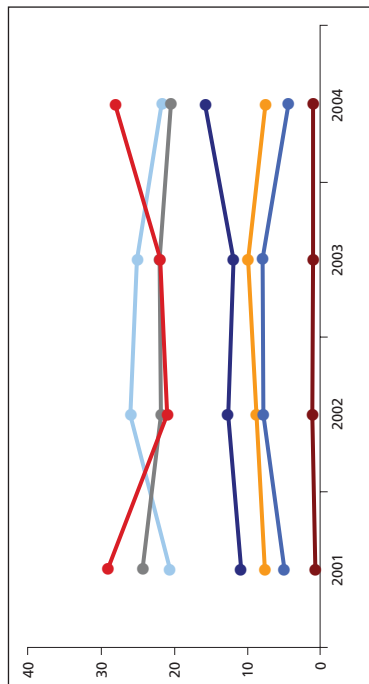
	2001	2002	2003	2004
Aburrimiento	15,0	16,6	7,5	8,2
Compromiso	10,4	14,2	19,6	17,5
Desconfianza	20,7	12,1	14,6	13,5
Entusiasmo	0,9	2,6	2,1	0,0
Indiferencia	25,1	27,6	13,6	15,4
Interés	20,9	23,7	34,9	33,3
Irritación	5,6	2,1	4,8	4,3
Otras respuestas	1,0	0,4	1,2	2,4
NS/NC	0,4	0,7	1,7	2,7
Total (n)	1.600	2.000	1.200	1.200



En 2001 y 2002 los resultados de Cataluña provienen del tratamiento de una respuesta múltiple.

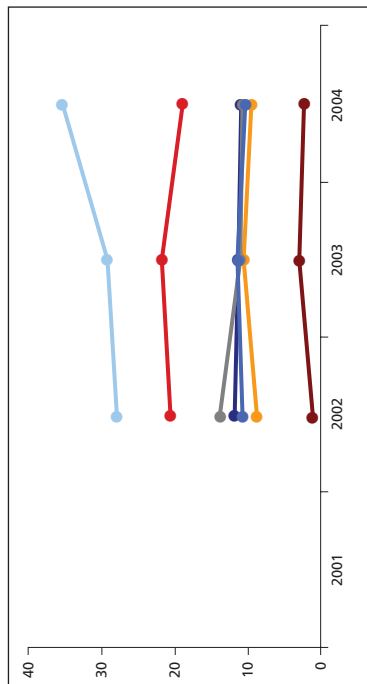
EUSKADI

	2001	2002	2003	2004
Aburrimento	10,9	12,7	12,0	15,8
Compromiso	7,7	8,6	10,0	7,5
Desconfianza	20,6	26,0	25,0	21,6
Entusiasmo	0,7	1,1	1,0	1,0
Indiferencia	24,3	21,8	22,0	20,4
Interés	29,1	20,9	22,0	28,1
Irritación	5,0	8,0	8,0	4,4
Otras respuestas				
NS/NC	1,8	0,7	0,0	1,3
Total (n)	1.200	1.200	1.800	1.200



GALICIA

	2001*	2002	2003	2004
Aburrimento		11,9	11,3	10,8
Compromiso		8,9	10,6	9,7
Desconfianza		28,0	29,5	35,6
Entusiasmo		1,2	3,0	2,3
Indiferencia		14,0	11,0	10,6
Interés		20,7	21,8	19,1
Irritación		10,9	11,6	10,4
Otras respuestas				
NS/NC		4,4	1,2	1,6
Total (n)	2.400	1.200	1.200	1.200

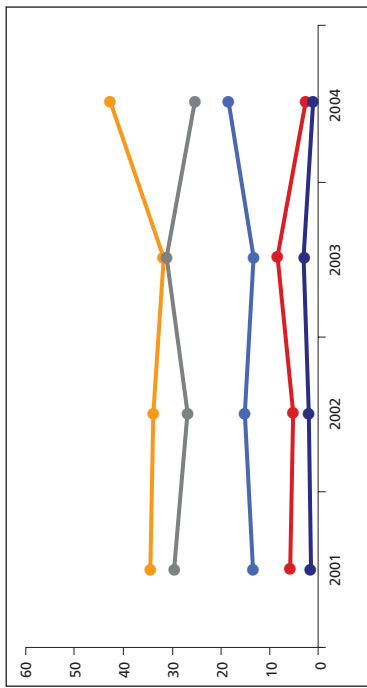


* El Barómetro de Galicia no incluye esta pregunta para este año.

13. Posicionamiento escala izquierda-derecha

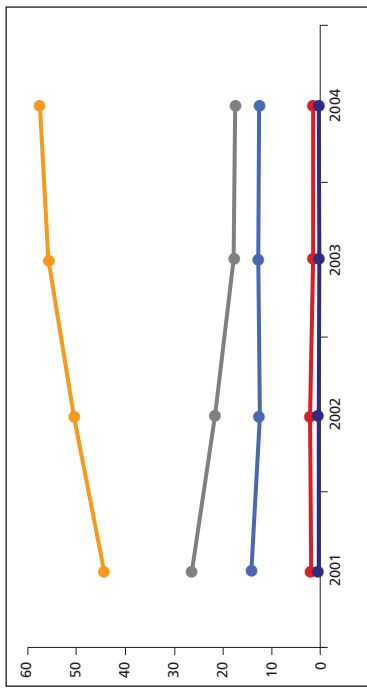
ANDALUCÍA

	2001	2002	2003	2004
Extrema izquierda	5,6	5,1	8,4	2,6
Izquierda	34,1	33,7	31,5	42,6
Centro	29,4	26,9	31,2	25,4
Derecha	13,5	15,1	13,2	18,3
Extrema derecha	1,4	2,0	3,0	0,9
NS/NC	16,0	17,2	12,6	10,2
Total (n)	3.200	3.500	3.200	3.200



CATALUÑA

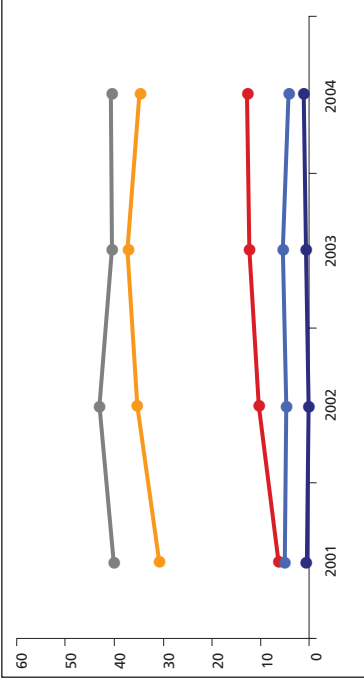
	2001	2002	2003	2004
Extrema izquierda	1,5	1,8	1,2	1,2
Izquierda	43,9	49,6	55,0	56,3
Centro	26,1	21,5	17,5	16,9
Derecha	13,9	12,4	12,7	12,1
Extrema derecha	0,3	0,3	0,2	0,3
NS/NC	14,3	14,4	13,4	13,2
Total (n)	1.600	2.000	1.200	1.200



Los resultados de Cataluña provienen de una escala de 7 posiciones. Las categorías izquierda y derecha son el resultado de la suma de centro-izquierda más izquierda y de centro-derecha más derecha, respectivamente.

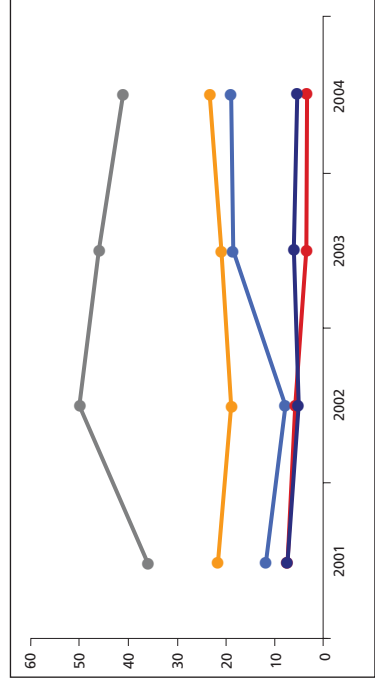
EUSKADI

	2001	2002	2003	2004
Extrema izquierda	6,3	10,4	12,3	12,7
Izquierda	30,9	35,4	37,2	34,8
Centro	40,3	43,1	40,4	40,5
Derecha	5,3	4,6	5,4	3,9
Extrema derecha	0,4	0,2	0,6	1,1
NS/NC	16,8	6,3	4,0	7,0
Total (n)	1.200	1.200	1.800	1.200



GALICIA

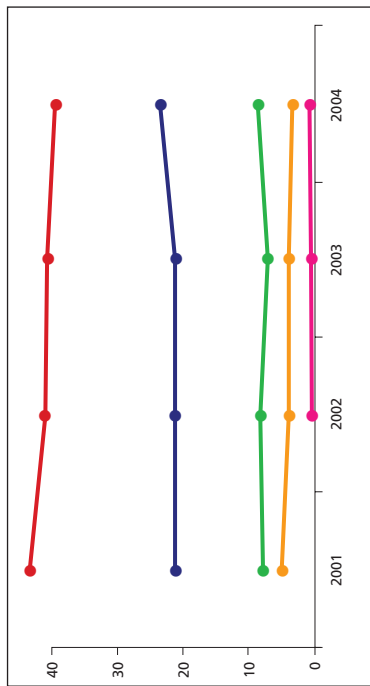
	2001	2002	2003	2004
Extrema izquierda	7,7	6,1	3,7	3,8
Izquierda	21,8	19,0	21,1	23,4
Centro	36,4	50,1	46,4	41,3
Derecha	12,1	8,0	18,8	19,2
Extrema derecha	7,7	5,6	6,2	5,7
NS/NC	14,3	11,2	3,8	6,6
Total (n)	2.400	1.200	1.200	1.200



14. Partido que le inspira más simpatía

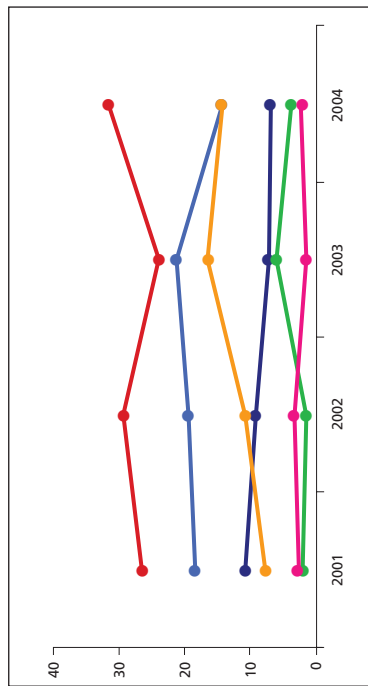
ANDALUCÍA

	2001	2002	2003	2004
PP	20,9	21,0	20,9	23,2
PSOE	42,9	41,0	40,3	39,2
IU-CA	7,8	8,0	6,8	8,2
PA	4,9	3,6	3,8	3,1
PSA		0,4	0,3	0,5
Otros	0,9		2,5	
Ninguno	11,6			
NS/NC	10,9	26,0	25,3	25,8
Total (n)	3.200	3.500	3.200	3.200



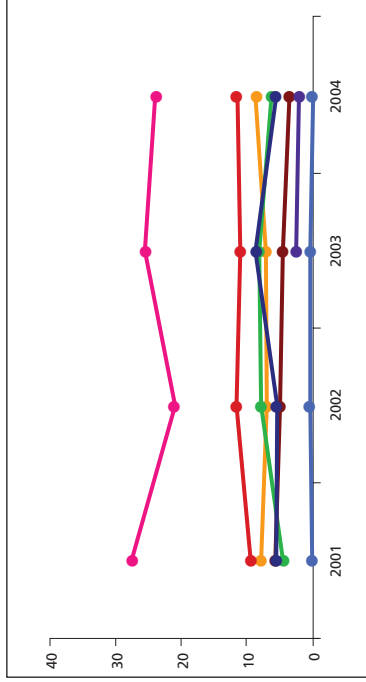
CATALUÑA

	2001	2002	2003	2004
PP	10,8	9,3	7,2	6,7
CiU	18,3	19,4	21,0	14,2
ERC	7,8	10,6	16,2	14,1
PSC (PSOE)	26,1	29,1	23,6	31,4
ICV	2,2	1,9	6,0	3,7
EU/A-IU	2,7	3,1	1,5	2,4
Els Verds	2,8	2,6	1,3	
Otros	0,5	0,7	0,2	2,5
Ninguno	25,4	21,0	14,9	16,8
NS/NC	3,3	2,5	8,0	8,3
Total (n)	1.600	2.000	1.200	1.200



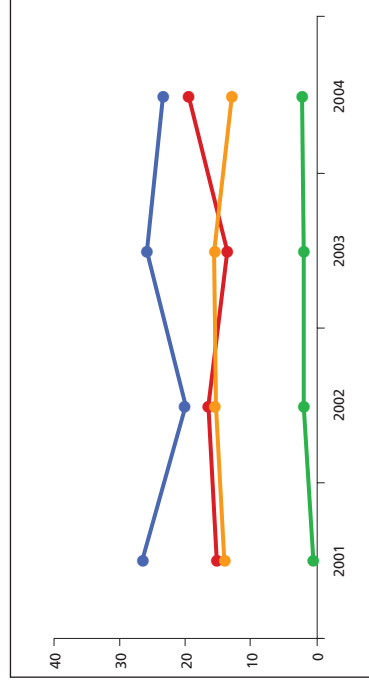
EUSKADI

	2001	2002	2003	2004
ARALAR			2,4	2,1
EA	5,4	5,4	4,3	3,4
BATASUNA/EH/AUB	7,8	6,8	7,2	8,5
IU/EB	4,8	7,7	7,9	6,1
PNV	27,3	21,0	25,5	23,8
PP	5,6	5,1	8,2	5,7
PSE/EE	9,3	11,7	11,1	11,3
UA	0,1	0,3	0,3	0,0
Otros	0,4	1,2	0,5	0,3
Ninguno	23,4	36,6	26,2	30,2
NS/NC	16,0	4,3	6,3	8,6
Total (n)	1.200	1.200	1.800	1.200



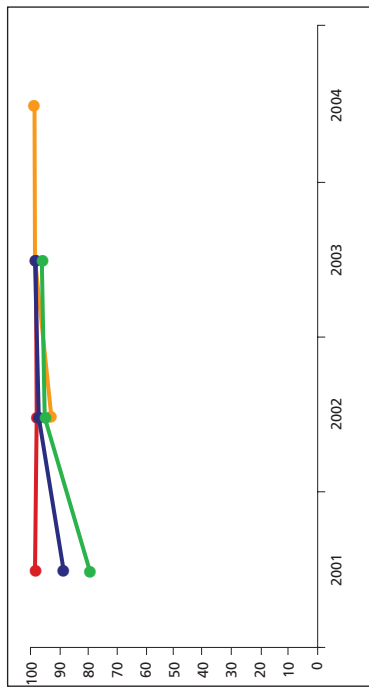
GALICIA

	2001	2002	2003	2004
PP	26,3	19,9	25,8	23,1
PSdG (PSOE)	14,9	15,9	13,6	19,4
BNG	13,8	15,4	15,1	12,6
EU-IU	0,6	1,7	1,7	1,9
Otros	0,2	0,5	0,3	0,4
Ninguno	32,2	41,8	42,1	39,0
NS/NC	11,9	4,6	1,3	3,6
Total (n)	2.400	1.200	1.200	1.200



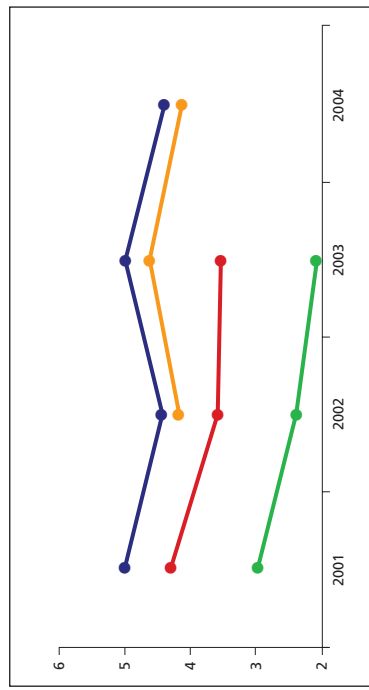
15 A. Conocimiento de líderes (JOSÉ M. AZNAR)

	2001	2002	2003	2004
Andalucía		93,6	98,8	99,6
Cataluña	99,2	98,4	99,7	
Euskadi	80,3	95,1	97,2	
Galicia	89,6	98,2	99,0	

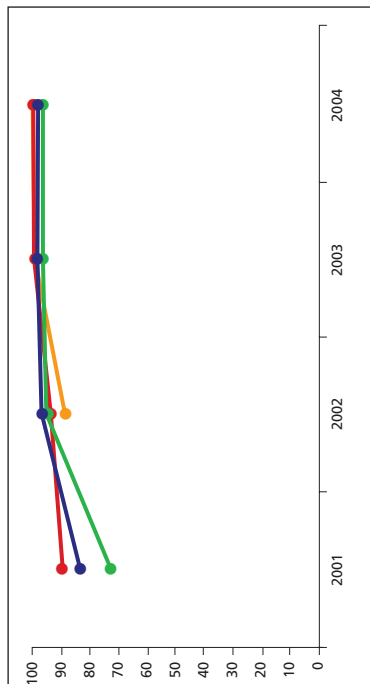


15 B. Valoración de líderes (JOSÉ M. AZNAR)

	2001	2002	2003	2004
Andalucía		4,17	4,63	4,13
Cataluña	4,30	3,57	3,54	
Euskadi	2,98	2,40	2,09	
Galicia	4,99	4,43	5,00	4,39

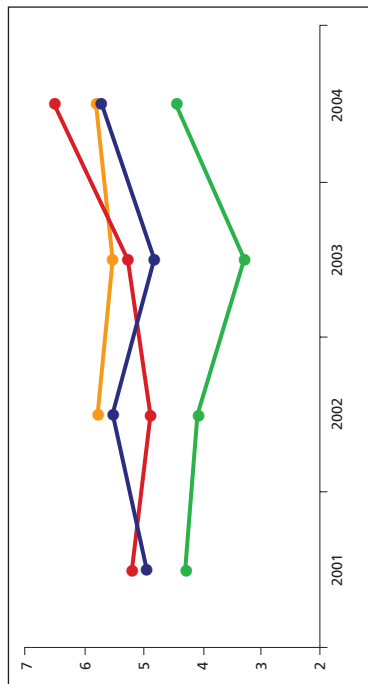


16 A. Conocimiento de líderes (J.L. RODRÍGUEZ ZAPATERO)



	2001	2002	2003	2004
Andalucía		88,2	98,3	99,6
Cataluña	89,7	93,8	99,2	99,0
Euskadi	72,6	95,1	96,3	96,1
Galicia	83,3	96,4	97,8	97,7

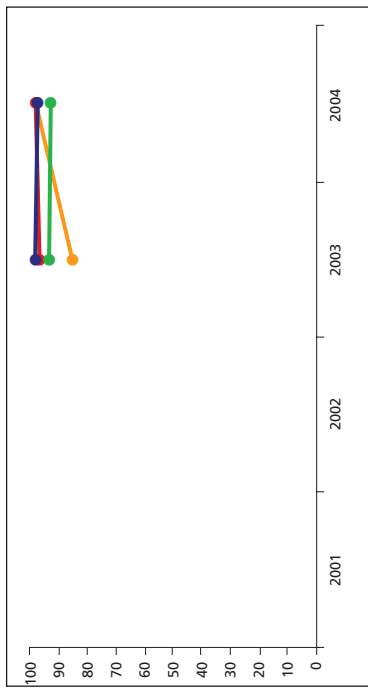
16 B. Valoración de líderes (J.L. RODRÍGUEZ ZAPATERO)



	2001	2002	2003	2004
Andalucía		5,8	5,5	5,8
Cataluña	5,2	4,9	5,3	6,5
Euskadi	4,3	4,1	3,3	4,5
Galicia	5,0	5,5	4,9	5,8

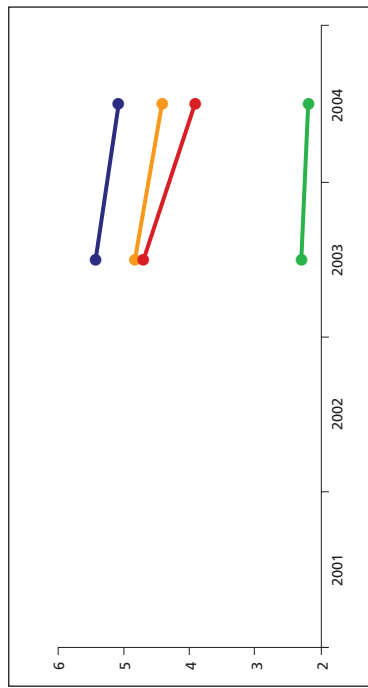
17 A. Conocimiento de líderes (MARIANO RAJOY)

	2001	2002	2003	2004
Andalucía			85,3	97,7
Cataluña			96,6	97,5
Euskadi			93,3	93,0
Galicia			98,0	97,9

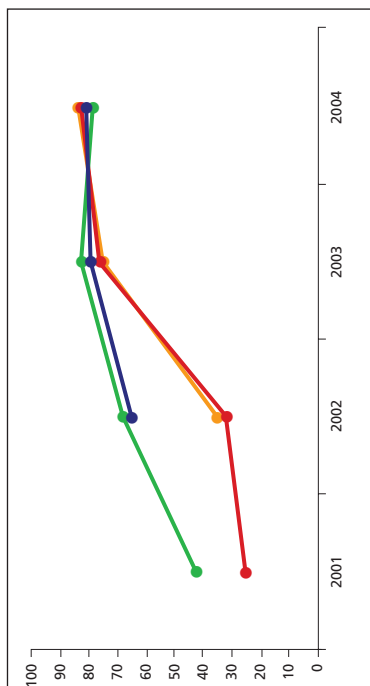


17 B. Valoración de líderes (MARIANO RAJOY)

	2001	2002	2003	2004
Andalucía			4,8	4,4
Cataluña			4,7	3,9
Euskadi			2,3	2,2
Galicia			5,4	5,1

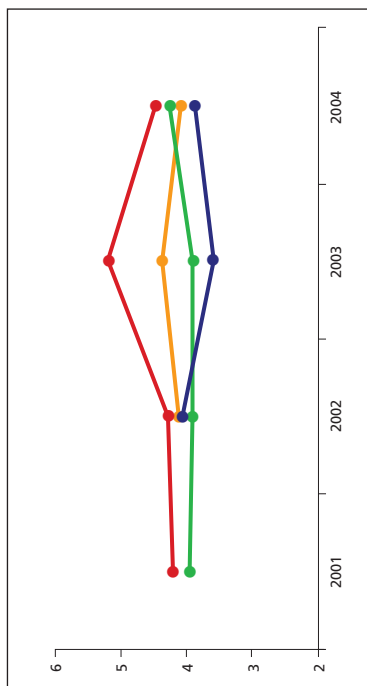


18 A. Conocimiento de líderes (GASPAR LLAMAZARES)



	2001	2002	2003	2004
Andalucía		34,6	75,1	83,7
Cataluña	25,2	32,0	76,2	83,1
Euskadi	42,9	68,2	82,4	78,8
Galicia		65,1	80,0	82,1

18 B. Valoración de líderes (GASPAR LLAMAZARES)



	2001	2002	2003	2004
Andalucía		4,2	4,5	4,2
Cataluña	4,3	4,4	5,3	4,6
Euskadi	4,0	4,0	4,0	4,4
Galicia		4,2	3,7	4,0

15/18. Valoración de líderes (por CCAA)

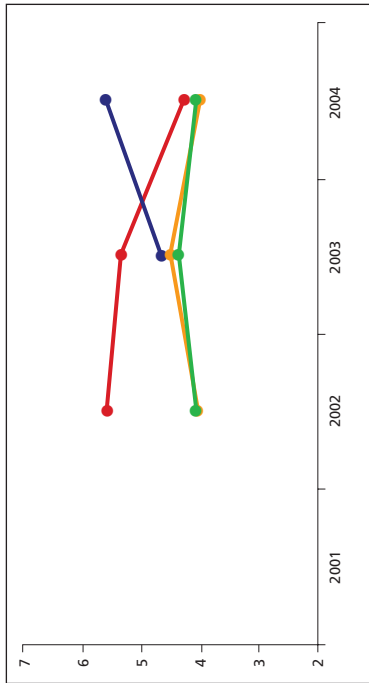
■ J.M. Aznar

■ J.L. R. Zapatero

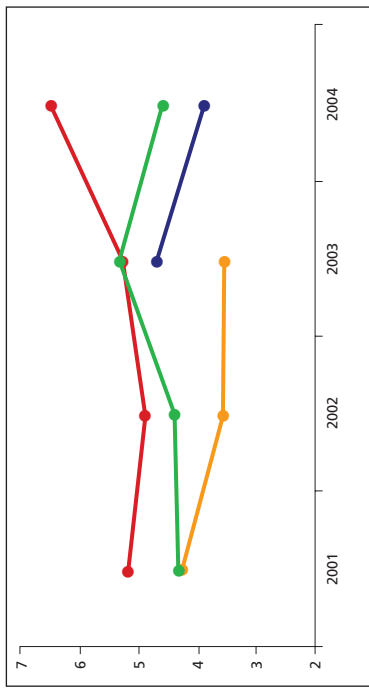
■ M. Rajoy

■ G. Llamazares

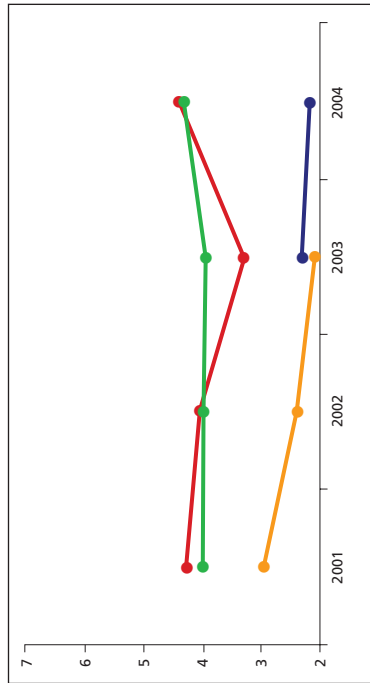
ANDALUCÍA



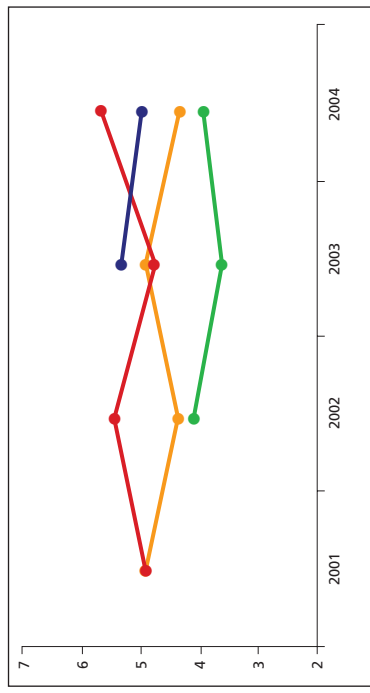
CATALUÑA



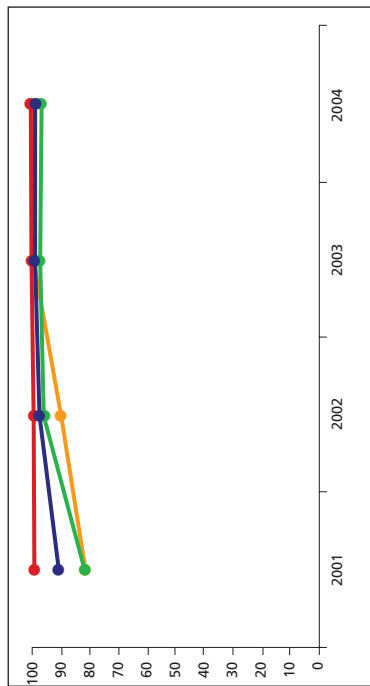
EUSKADI



GALICIA



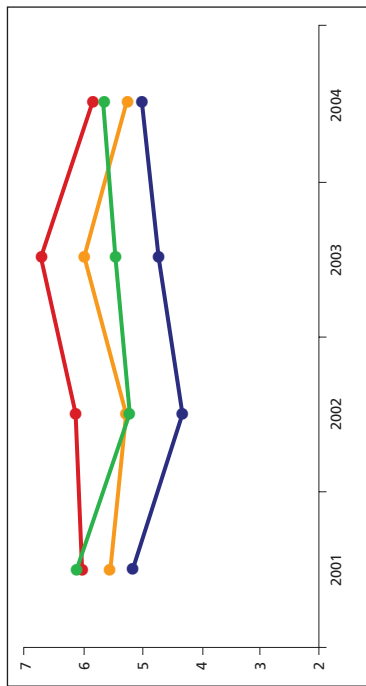
19 A. Conocimiento de líderes (PRESIDENTES AUTONÓMICOS)



	2001	2002	2003	2004
Andalucía (M. Chaves)	81,3	90,2	99,0	99,4
Cataluña (P. Maragall)	99,3 *	99,1 *	100 *	99,0
Euskadi (J.J. Ibarretxe)	81,5	95,8	97,0	96,9
Galicia (M. Fraga)	91,0	97,7	99,0	98,8

* Conocimiento de Jordi Pujol (serie 2001 - 2003)

19 B. Valoración de líderes (PRESIDENTES AUTONÓMICOS)



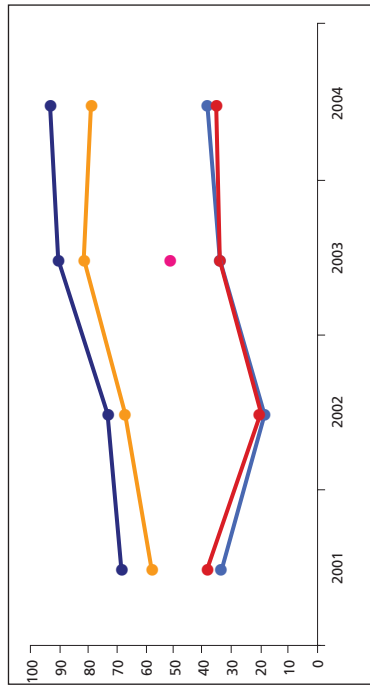
	2001	2002	2003	2004
Andalucía (M. Chaves)	5,6	5,3	6,1	5,3
Cataluña (P. Maragall)	6,1 *	6,2 *	6,8 *	5,9
Euskadi (J.J. Ibarretxe)	6,2	5,3	5,5	5,7
Galicia (M. Fraga)	5,2	4,4	4,8	5,1

* Conocimiento de Jordi Pujol (serie 2001 - 2003)

20 A. Conocimiento de líderes

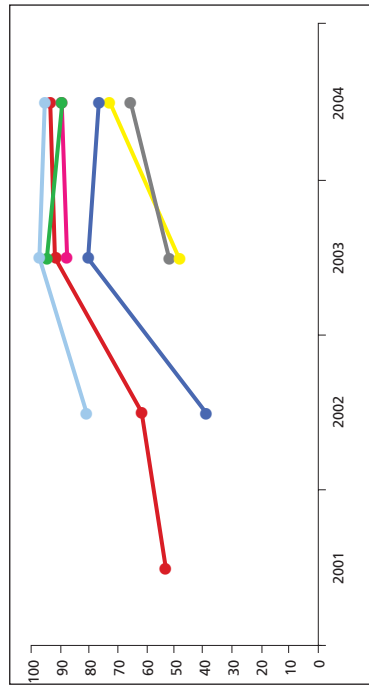
ANDALUCÍA

	2001	2002	2003	2004
Teófila Martínez	67,8	72,2	89,7	92,7
Diego Valderas	33,2	18,0	33,7	37,8
Antonio Ortega	37,9	19,4	33,6	35,0
Pedro Pacheco	57,2	66,6	81,5	78,3
Manuel Pimentel			50,9	



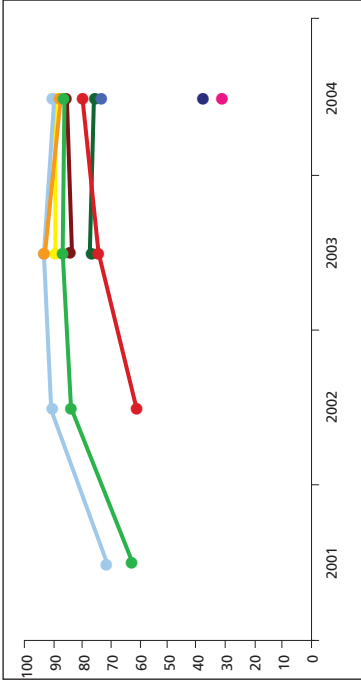
CATALUÑA

	2001	2002	2003	2004
J.J.L. Carod-Rovira	53,0	61,0	91,1	93,3
J.A. Duran i Lleida			87,3	88,8
Josep Montilla			49,0	72,6
Artur Mas			94,0	89,5
Josep Piqué		80,0	96,6	94,8
Joan Saura		39,0	79,7	75,9
Joan Puigercós			51,3	65,4



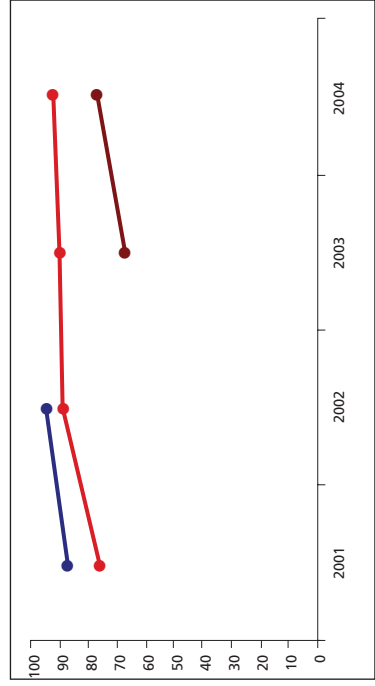
EUSKADI

	2001	2002	2003	2004
Odón Elorza			89,5	87,7
Begoña Errazti			76,8	75,9
Josu J. Imaz			84,8	85,9
Emilio Guevara				37,4
Enriqueta Benito				31,5
M ^a San Gil				74,2
Patxi López		61,5	75,1	80,3
Javier Madrazo	63,0	84,1	86,8	87,4
Arnaldo Otegui	71,6	91,3	93,2	90,7
Juan M ^a Atutxa			93,0	88,6



GALICIA

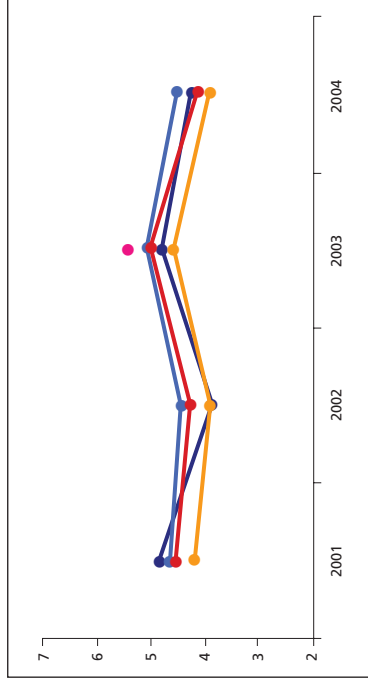
	2001	2002	2003	2004
Emilio P. Touriño	76,1	89,7	90,0	92,3
Anxo Quintana			67,7	77,8
X. M. Beiras	87,5	94,9		



20 B. Valoración de líderes

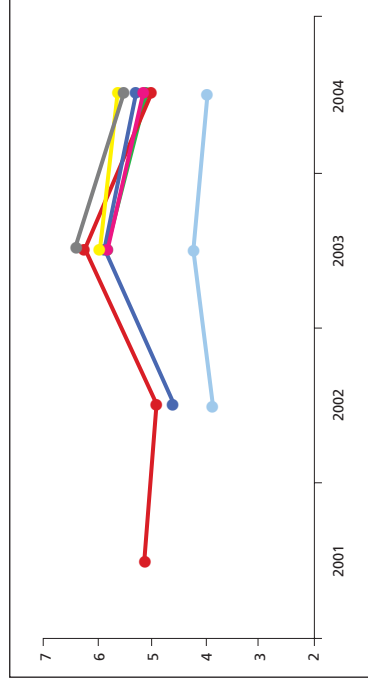
ANDALUCÍA

	2001	2002	2003	2004
Teófila Martínez	4,8	3,9	4,8	4,3
Diego Valderas	4,6	4,4	5,0	4,5
Antonio Ortega	4,5	4,3	5,0	4,1
Pedro Pacheco	4,2	3,9	4,6	3,9
Manuel Pimentel			5,4	



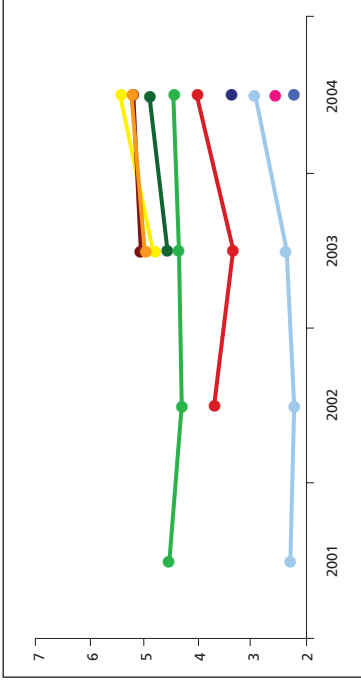
CATALUÑA

	2001	2002	2003	2004
J.L. Carod-Rovira	5,1	4,9	6,3	5,0
J.A. Duran i Lleida			5,8	5,4
Josep Montilla			6,0	5,6
Artur Mas			5,8	5,1
Josep Piqué		3,9	4,2	4,0
Joan Saura		4,6	5,9	5,3
Joan Puigercós			6,4	5,5



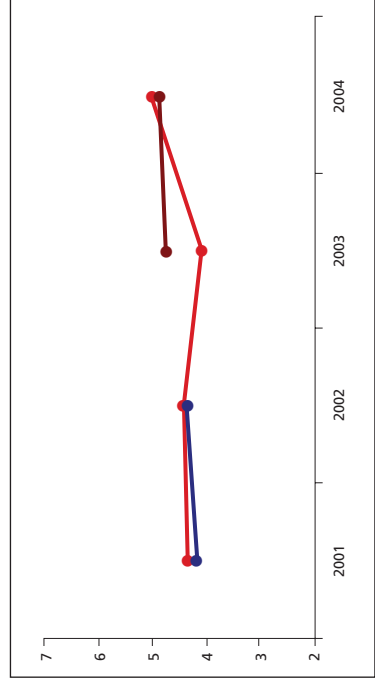
EUSKADI

	2001	2002	2003	2004
Odón Elorza			4,83	5,43
Begoña Errazti			4,59	4,90
Josu J. Imaz			5,06	5,26
Emilio Guevara				3,40
Enriqueta Benito				2,61
M ^a San Gil				2,27
Patxi López		3,72	3,38	4,04
Javier Madrazo	4,55	4,33	4,39	4,46
Arnaldo Otegui	2,30	2,27	2,42	3,00
Juan M ^a Atutxa			4,97	5,29



GALICIA

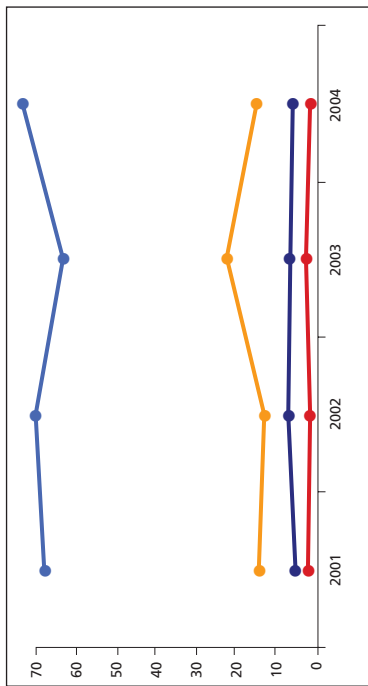
	2001	2002	2003	2004
Emilio P. Touriño	4,35	4,43	4,10	5,01
Anxo Quintana			4,75	4,90
X. M. Beiras	4,21	4,40		



21. Fórmulas alternativas de organización del Estado

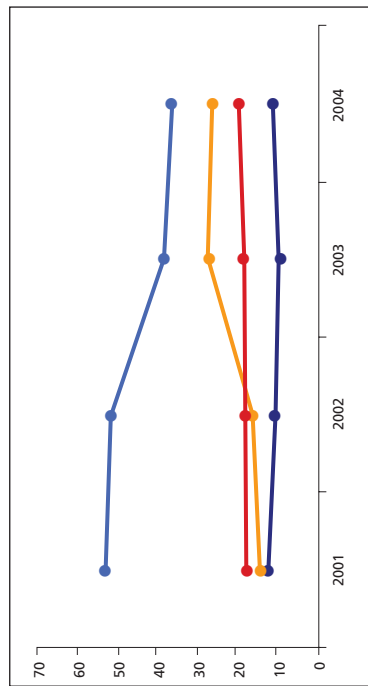
ANDALUCÍA

	2001	2002	2003	2004
Un Estado con un Gobierno central sin autonomías	5,1	7,0	6,5	6,0
Un Estado con CCAA como en la actualidad	67,9	70,1	63,3	73,3
Un Estado federal en el que las CCAA tengan más autonomía	14,3	13,1	22,1	15,0
Un Estado que dé a las nacionalidades la posibilidad de ser independientes	2,4	1,6	2,5	1,6
NS/NC	10,4	8,2	5,5	4,1
Total (n)	3.200	3.500	3.200	3.200



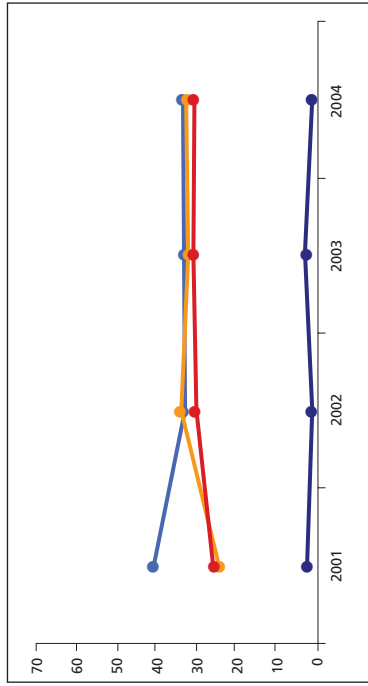
CATALUÑA

	2001	2002	2003	2004
Un Estado con un Gobierno central sin autonomías	12,8	10,9	9,8	11,2
Un Estado con CCAA como en la actualidad	53,2	51,7	38,7	36,3
Un Estado federal en el que las CCAA tengan más autonomía	14,3	16,7	27,2	26,1
Un Estado que dé a las nacionalidades la posibilidad de ser independientes	17,5	17,6	18,4	19,8
NS/NC	2,2	3,1	6,0	5,7
Total (n)	1.600	2.000	1.200	1.200



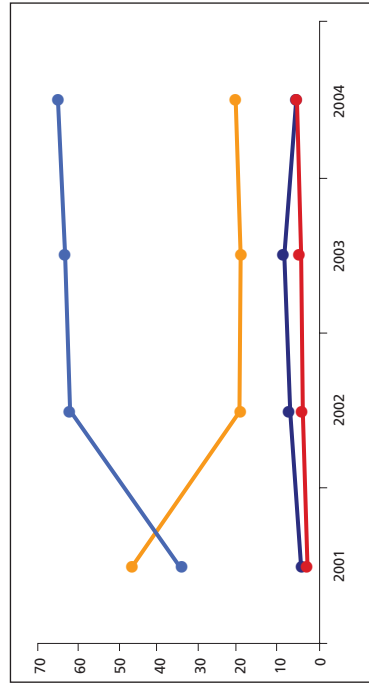
EUSKADI

	2001	2002	2003	2004
Un Estado con un Gobierno central sin autonomías	1,9	1,1	2,8	1,1
Un Estado con CCAA como en la actualidad	40,6	33,2	32,5	33,0
Un Estado federal en el que las CCAA tengan más autonomía	24,7	33,9	31,0	32,6
Un Estado que dé a las nacionalidades la posibilidad de ser independientes	25,3	29,8	31,5	30,8
NS/NC	7,6	2,1	2,2	2,5
Total (n)	1.200	1.200	1.800	1.200



GALICIA

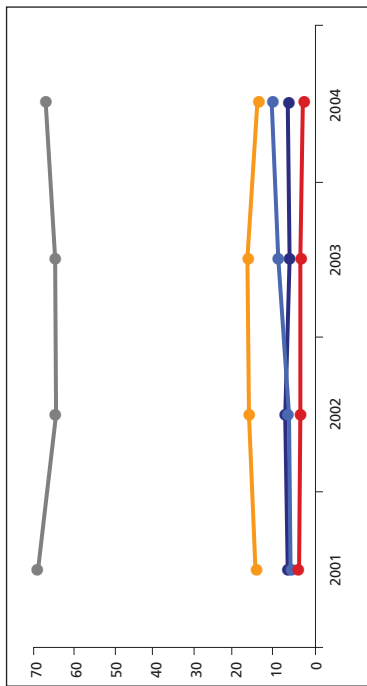
	2001	2002	2003	2004
Un Estado con un Gobierno central sin autonomías	3,6	6,8	8,2	4,9
Un Estado con CCAA como en la actualidad	34,3	61,9	62,9	65,1
Un Estado federal en el que las CCAA tengan más autonomía	45,9	18,6	18,8	20,5
Un Estado que dé a las nacionalidades la posibilidad de ser independientes	3,0	4,1	4,5	4,9
NS/NC	13,2	8,7	5,7	4,6
Total (n)	2.400	1.200	1.200	1.200



22. Sentimiento nacionalista subjetivo

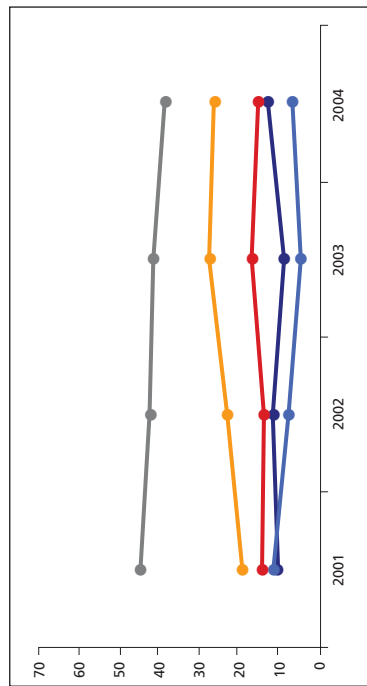
ANDALUCÍA

	2001	2002	2003	2004
Únicamente español	5,0	7,1	5,5	5,9
Más español que andaluz	6,1	6,5	8,5	10,2
Tan español como andaluz	68,5	64,6	64,5	66,5
Más andaluz que español	14,5	16,2	16,2	13,9
Únicamente andaluz	4,2	3,7	3,8	2,3
NS/NC	1,7	1,9	1,6	1,3
Total (n)	3.200	3.500	3.200	3.200



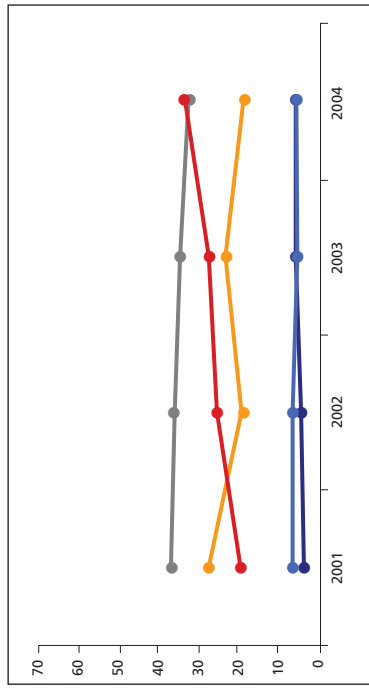
CATALUÑA

	2001	2002	2003	2004
Únicamente español	10,5	11,5	8,5	12,6
Más español que catalán	11,4	7,8	4,1	6,1
Tan español como catalán	44,4	42,2	40,9	38,3
Más catalán que español	18,7	22,9	27,2	25,8
Únicamente catalán	13,5	13,1	16,4	14,7
NS/NC	1,4	2,6	2,8	2,6
Total (n)	1.600	2.000	1.200	1.200



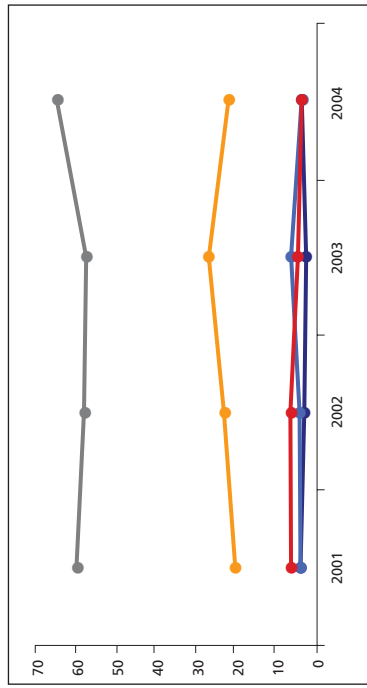
EUSKADI

	2001	2002	2003	2004
Únicamente español	3,6	4,7	5,5	5,8
Más español que vasco	6,3	6,4	5,7	5,8
Tan español como vasco	36,8	36,0	34,5	32,4
Más vasco que español	27,4	19,3	23,4	18,7
Únicamente vasco	19,8	25,2	27,1	33,4
NS/NC	6,1	8,4	3,8	3,9
Total (n)	1.200	1.200	1.800	1.200



GALICIA

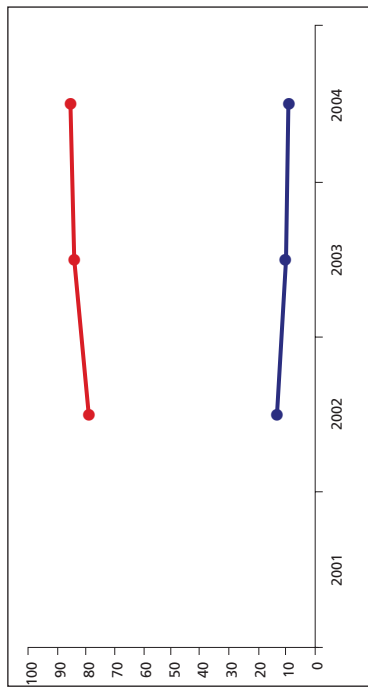
	2001	2002	2003	2004
Únicamente español	4,9	3,8	3,2	3,9
Más español que gallego	4,5	5,8	6,3	4,3
Tan español como gallego	59,7	58,0	57,6	64,6
Más gallego que español	20,5	23,4	27,1	22,2
Únicamente gallego	6,5	6,9	4,8	3,8
NS/NC	3,9	2,2	1,0	1,2
Total (n)	2.400	1.200	1.200	1.200



23. ¿El Gobierno español trata a todas las CCAA por igual o favorece a unas más que a otras?

ANDALUCÍA

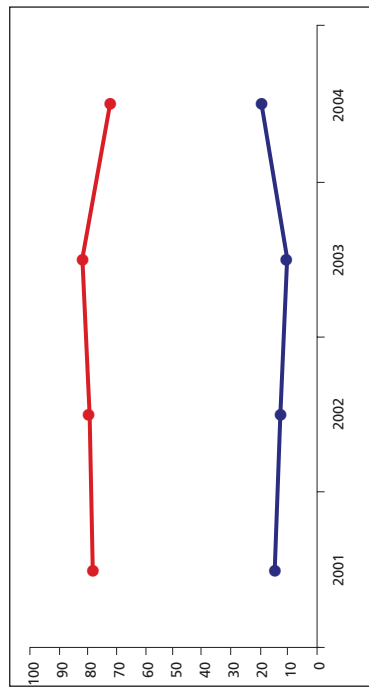
	2001*	2002	2003	2004
■ Trata a todas las CCAA igual		13,7	10,3	9,3
■ Favorece a unas CCAA NS/NC		78,5	83,7	85,6
Total (n)	3.200	3.500	3.200	3.200



* El Barómetro de Andalucía no incluye esta pregunta para este año.

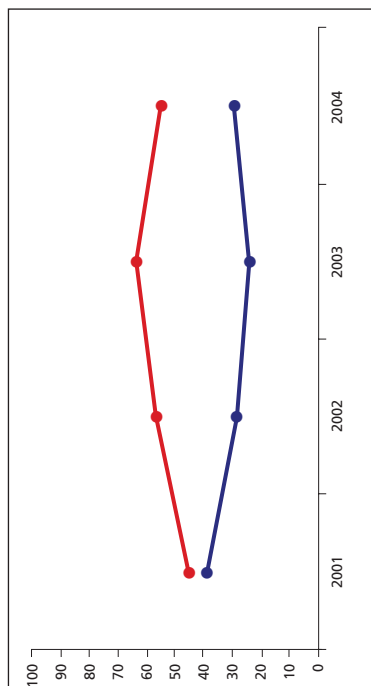
CATALUÑA

	2001	2002	2003	2004
■ Trata a todas las CCAA igual	15,0	13,1	10,8	19,6
■ Favorece a unas CCAA NS/NC	78,6	80,7	82,7	72,4
Total (n)	1.600	2.000	1.200	1.200



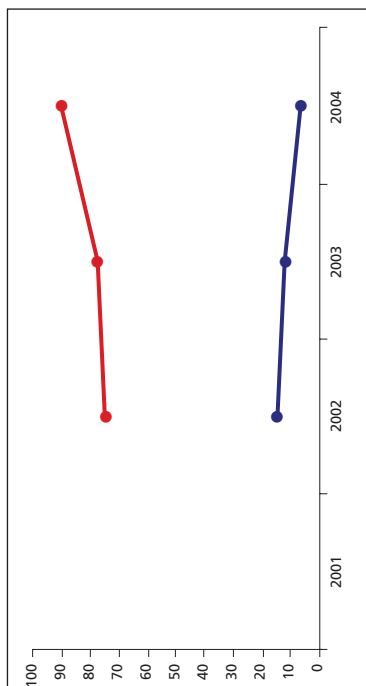
EUSKADI

	2001	2002	2003	2004
Trata a todas las CCAA igual	39,8	29,0	24,6	29,9
Favorece a unas CCAA	46,0	57,2	64,3	55,4
NS/NC	14,3	13,8	11,1	14,7
Total (n)	1.200	1.200	1.800	1.200



GALICIA

	2001*	2002	2003	2004
Trata a todas las CCAA igual		15,3	12,1	7,0
Favorece a unas CCAA		74,6	77,7	90,0
NS/NC		10,0	10,1	2,9
Total (n)	2.400	1.200	1.200	1.200

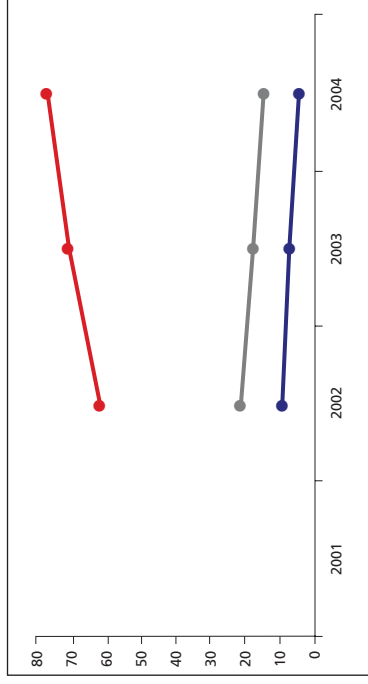


* El Barómetro de Galicia no incluye esta pregunta para este año.

24. Valoración de la pertenencia de España a la Unión Europea

ANDALUCÍA

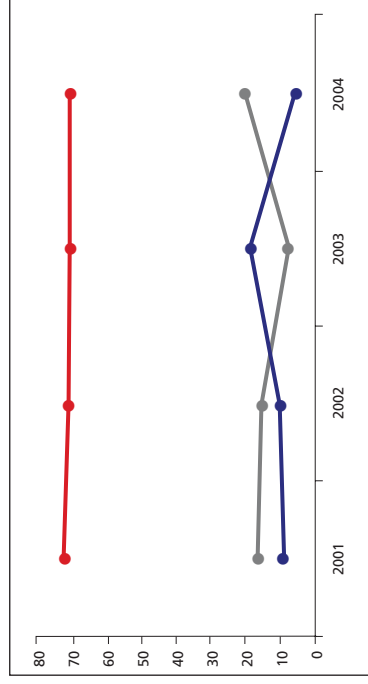
	2001*	2002	2003	2004
■ Es algo bueno		62,0	71,2	77,1
■ Ni bueno ni malo		21,8	17,8	14,4
■ Es algo malo		9,7	7,0	4,5
NS/NC		6,5	4,0	4,0
Total (n)	3.200	3.500	3.200	3.200



* El Barómetro de Andalucía no incluye esta pregunta para este año.

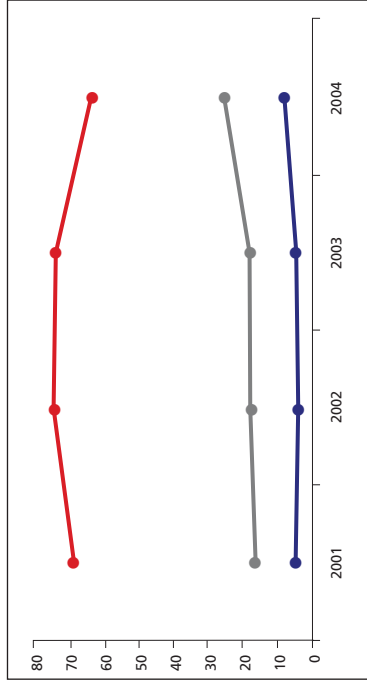
CATALUÑA

	2001	2002	2003	2004
■ Es algo bueno	71,8	71,0	70,4	70,6
■ Ni bueno ni malo	15,8	14,7	7,7	19,9
■ Es algo malo	8,9	10,2	18,7	5,2
NS/NC	3,5	4,1	3,2	4,3
Total (n)	1.600	2.000	1.200	1.200



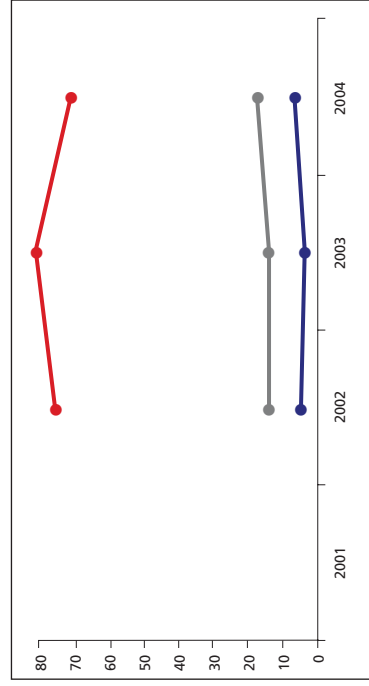
EUSKADI

	2001	2002	2003	2004
■ Es algo bueno	68,8	74,9	74,2	63,7
■ Ni bueno ni malo	16,0	17,7	17,7	25,1
■ Es algo malo	4,3	4,0	4,8	7,5
■ NS/NC	10,9	3,4	3,4	3,7
Total (n)	1.200	1.200	1.800	1.200



GALICIA

	2001*	2002	2003	2004
■ Es algo bueno		75,5	81,2	71,2
■ Ni bueno ni malo		14,0	13,8	17,0
■ Es algo malo		4,9	3,5	6,6
■ NS/NC		5,6	1,5	5,2
Total (n)	2.400	1.200	1.200	1.200

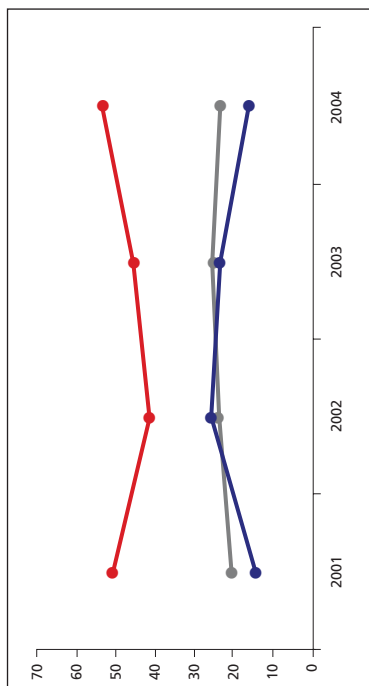


* El Barómetro de Galicia no incluye esta pregunta para este año.

25. ¿Considera la integración europea como beneficiosa o perjudicial?

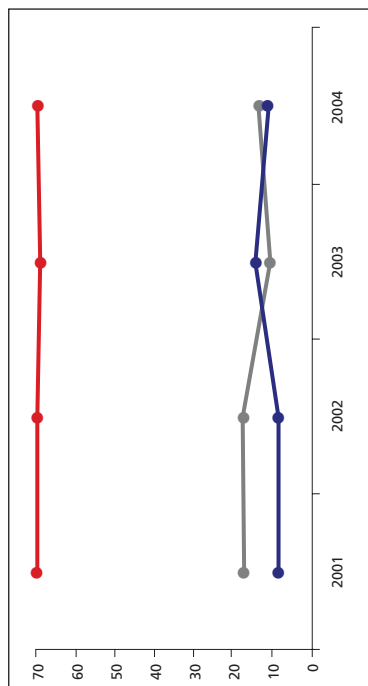
ANDALUCÍA

	2001	2002	2003	2004
Beneficiosa	50,4	41,2	45,3	53,0
Ni beneficiosa ni perjudicial	20,3	24,4	24,8	23,5
Perjudicial	14,6	25,2	23,6	16,2
NS/NC	14,7	9,2	6,3	7,3
Total (n)	3.200	3.500	3.200	3.200



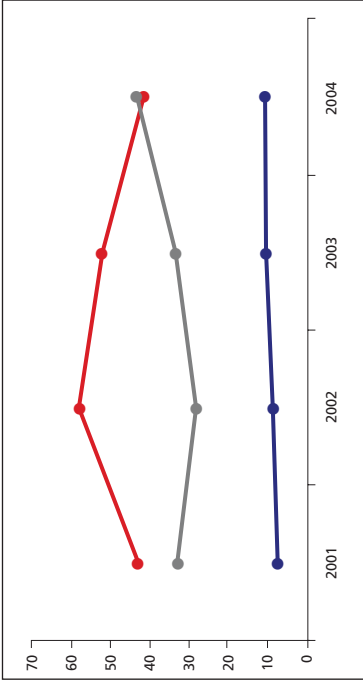
CATALUÑA

	2001	2002	2003	2004
Beneficiosa	69,6	69,6	68,8	68,9
Ni beneficiosa ni perjudicial	17,4	17,4	10,9	13,2
Perjudicial	8,7	8,7	14,2	11,3
NS/NC	4,3	4,3	6,1	6,6
Total (n)	1.600	2.000	1.200	1.200



EUSKADI

	2001	2002	2003	2004
Beneficiosa	43,3	57,5	51,7	41,7
Ni beneficiosa ni perjudicial	32,9	28,1	33,5	42,5
Perjudicial	8,1	9,0	10,9	10,5
NS/NC	15,8	5,5	3,9	5,3
Total (n)	1.200	1.200	1.800	1.200



GALICIA

	2001	2002	2003	2004
Beneficiosa		59,6	65,1	53,7
Ni beneficiosa ni perjudicial		20,3	22,0	25,3
Perjudicial		12,4	9,3	15,9
NS/NC		7,6	3,7	5,2
Total (n)	2.400	1.200	1.200	1.200

